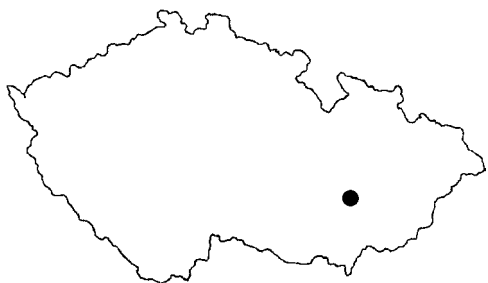


ŽÁROVÝ HROB Z DOBY ŘÍMSKÉ Z PUSTIMĚŘE, OKR. VYŠKOV

Príspevek k poznání pohřebních výbav ženských hrobů z konce 2. století

Jan Jílek – Pavel Fojtík – Miroslav Popelka – Jiří Kala



DOI: <https://doi.org/10.31577/szausav.2020.67.13>

Keywords: Moravia, Roman Period, cremation burial, Roman bronze vessels, female burials

The cremation burial from the Roman Period in Pustiměř, Vyškov district. A contribution to our knowledge of grave goods in female burials from the end of the 2nd century

The cremation burial from Pustiměř in Vyškov region was discovered in 2012 with a metal detector and thus, unfortunately, it was partly primarily disturbed. Based on offerings as well as the available anthropological analysis, the grave can be hypothetically identified as female. The burial can be dated – based on grave goods – to phase B2b-transitional stage B2/C1. The numerous grave goods contained artifacts of barbarian provenance as well as fragments of Roman bronze vessels (barrel-shaped bucket, dippers).

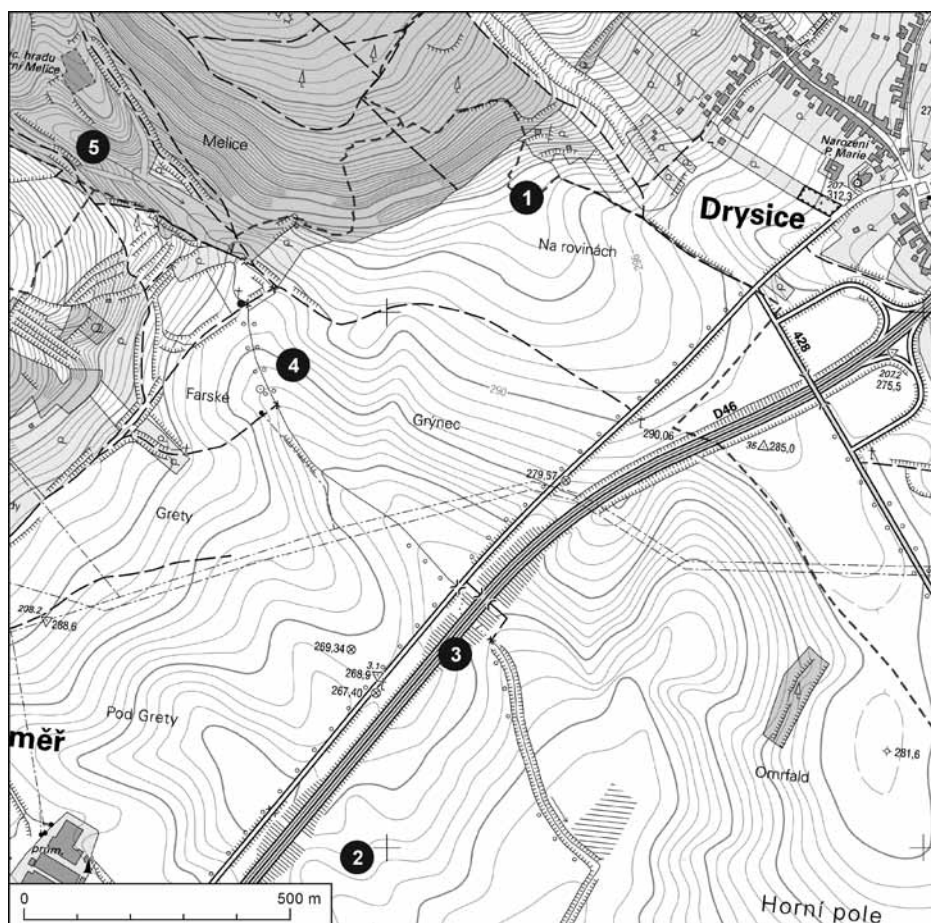
ÚVOD

K tradičně palčivým otázkám archeologické praxe bezesporu patří narušování archeologických kontextů zemědělskou (i jinou – např. těžební technikou v lesním prostředí) činností. Mimo hlavní pracovní náplň, kterou je pokrývání záchranných výzkumů při stavební aktivitě, se mnohá archeologická pracoviště snaží o záchranu vybraných lokalit prostřednictvím prospekční činnosti, které mohou být zároveň díky nedostatečné regulaci využívání vyspělých prospekčních technik v soukromé sféře, jakými jsou například detektory kovů, ohroženy také nelegálními výkopy za účelem získání atraktivních předmětů do privátních sbírek nebo k jejich následnému prodeji (srovnej např. *Bíško a j. 2018*, 183–188; *Navrátil 2015*, 119–130). Jednou z takových lokalit je i polykulturní lokalita v poloze „Grýnec“ na katastrálním území obce Pustiměř (okr. Vyškov), která je dlouhodobě ohrožena jak zemědělskou činností a s ní související erozí, tak cílenými nájezdy vykradačů archeologických lokalit. Objev žárového hrobu v poloze „Na rovinách“ však v tomto případě představuje světlý příklad vzájemné spolupráce mezi archeology a uživateli detektorů kovů.

Hlavním cílem této studie je analýza archeologických nálezů a jejich následná interpretace a zasazení do středoevropského kontextu. Mezi klíčové otázky tak patří rozpoznání symboliky jednotlivých milodarů a jejich statusové výpovědní možnosti.

OKOLNOSTI NÁLEZU A POPIS TERÉNNÍ SITUACE

V době provádění cílenější prospekce (v měsíci srpnu 2012) už byla výše uvedená lokalita bohužel ve stavu, kdy aktuálně zemědělsky obdělávaná vrstva modálních a mesobazických kambizemí (viz půdní mapa 1 : 50 000; dostupné on-line na <https://mapy.geology.cz/pudy/>) vykazovala téměř úplnou absenci kovových předmětů a zde získané nálezy tak nejsou vzhledem k dále pojednávanému tématu relevantní. V širším zázemí lokality, v trati s pomístním názvem „Na rovinách“, k. ú. Pustiměř, okr. Vyškov, se podařilo dlouhodobému spolupracovníkovi Archeologického centra v Olomouci, p. o., a Ústavu archeologické památkové péče Brno, v. v. i., Pavlu Duřpekovi lokalizovat hluboký signál (obr. 1: 1; 17.04745E/49.33343N, nadmořská

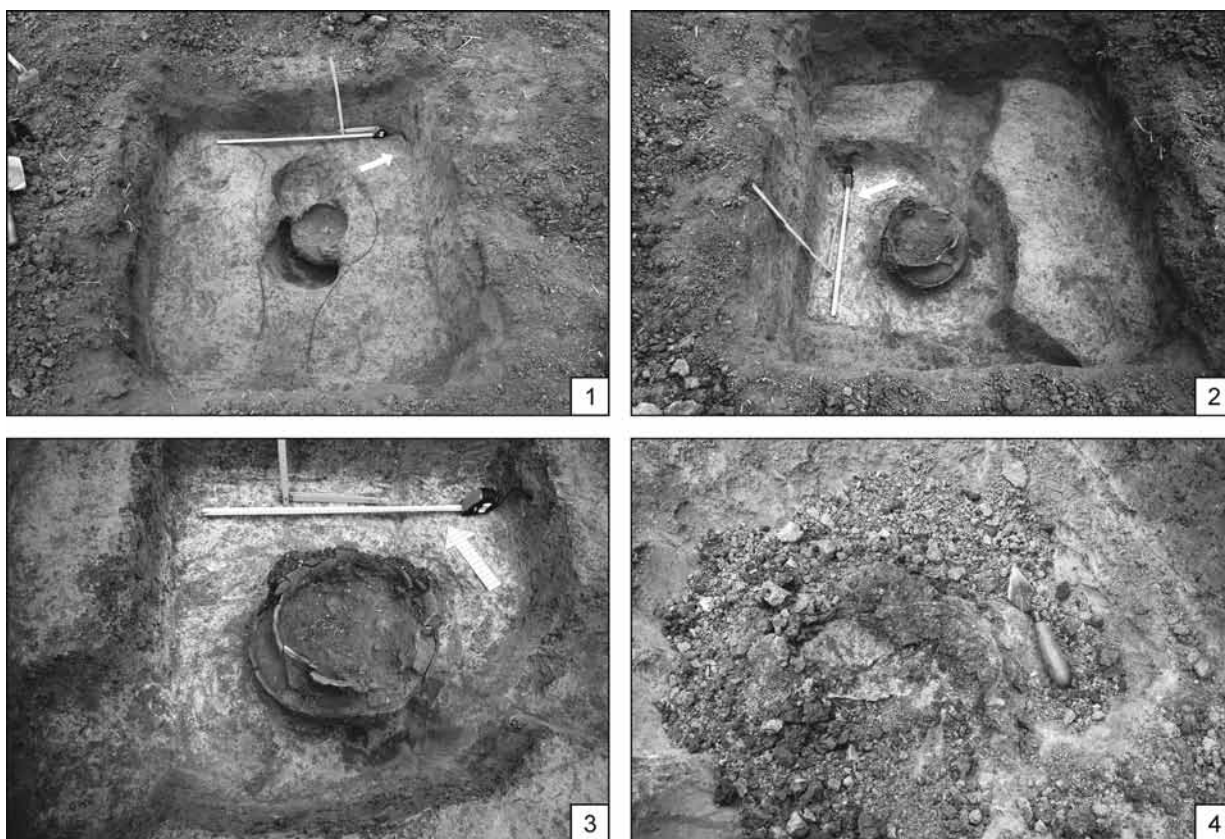


Obr. 1. Pustiměř, okr. Vyškov. Lokalizace místa nálezu a naleziště z doby římské na studovaném katastru. 1 – hodnocený žárový hrob; 2 – sídliště ze starší doby římské; 3 – osamocená sídlištní jáma z mladší doby římské; 4 – chata z pozdní doby římské; 5 – ojedinělý nález dvou bronzových spon doby římské (prameny a literatura viz pojednání o osídlení, k. ú. Pustiměř, v době římské).

výška asi 312 m; ZM ČR 1 : 10 000, list 24-42-01, 360: 13), sestávající z většího počtu kovových předmětů, uložených při bázi keramické nádoby – urny žárového hrobu (obr. 1: 1). Vzhledem k charakteru terénní archeologické situace byla nádoba následně vypreparována, vyzvednuta „in situ“ a k jejímu rozebrání došlo až v laboratoři; současně byla při nálezu pořízena nezbytná fotografická dokumentace (obr. 2) a vyzvednuty zbytky kovových předmětů uložených pod urnou (zejména železná držadla vědra s hákovitými konci).

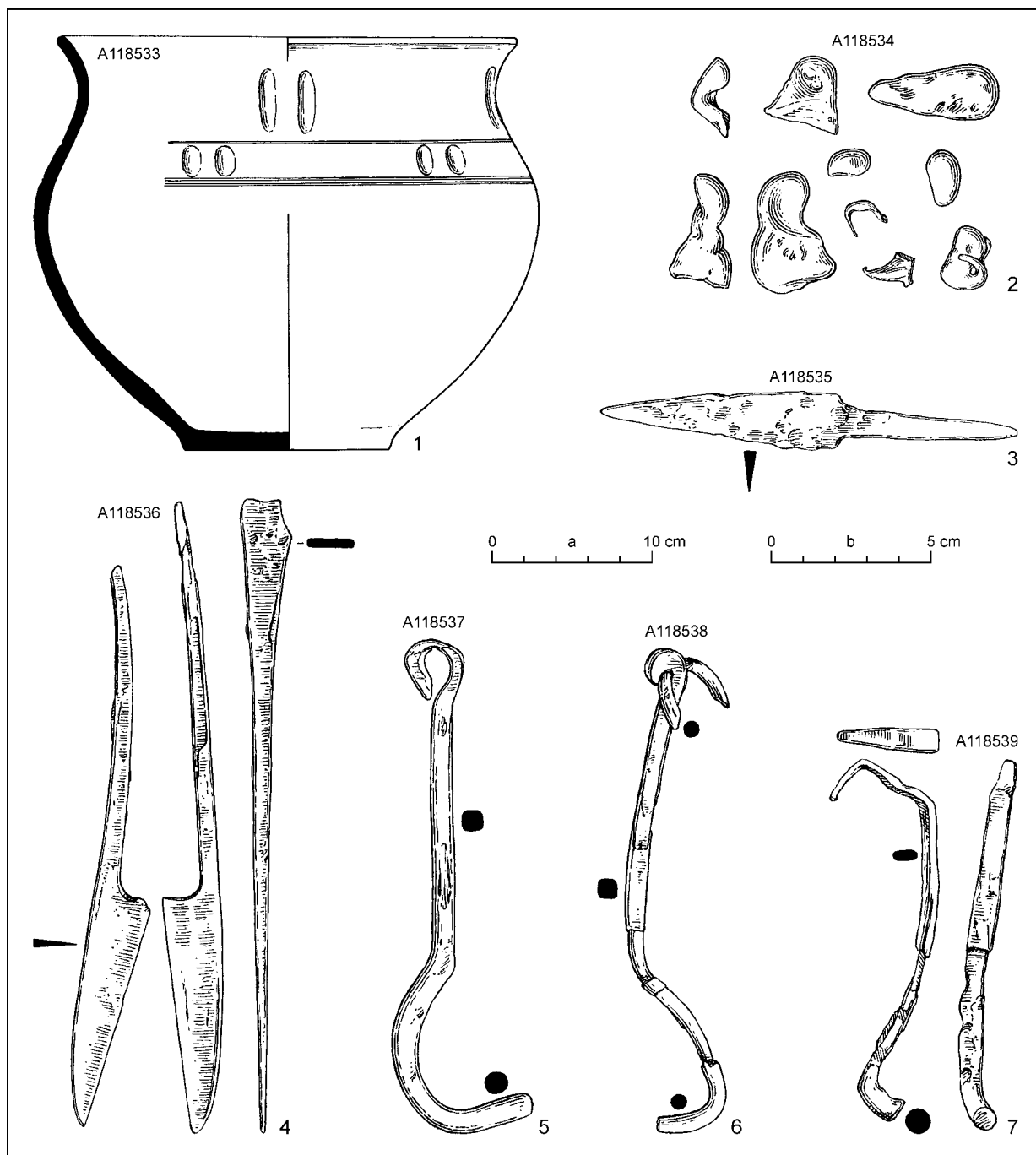
KATALOG NÁLEZŮ

1. Terina s esovitou profilací, hrdlo je zdobeno čtyřmi dvojicemi žlábků o šířce 11 mm. Nad maximální výdutí se nachází rytá linie pod ní je rozloženo pět dvojic širokých důlků (průměr 13–15 mm), výzdobný pás je dokončen svazkem dvou rytých linií. Spodek nádoby se sklání k nožkovitě odsazenému dnu. Povrch je hlazený se stopami leštění, na hrdle šedé až okrové barvy. Výduť má okrovou barvu s hnědými fleky. Rozm.: průměr ústí 269 mm, výška 250 až 255 mm, průměr dna 123 mm. Muzeum Vyškov, inv. č. A118533 (obr. 3: 1).
2. Padesát šest (třicet v okolí nádoby a dvacet šest spolu s kremací uvnitř urny) skleněných slitků z čirého až zelenkavého skla. Rozm.: 36 x 23 mm; 29 x 17 mm; 20 x 14 mm. Muzeum Vyškov, inv. č. A118534 (obr. 3: 2).
3. Železný nůž s oboustranně odsazeným trnem. Rozm.: celková délka 128 mm, délka čepele 74 mm, šířka čepele 17 mm, délka trnu 53 mm. Muzeum Vyškov, inv. č. A118535 (obr. 3: 3).
4. Železné nůžky rozlomené ve dvě části. Čepele jsou na vrchní straně obloukovitě prohnuty. Rozm.: celková dochovaná délka 190 mm, délka péra 118 mm, horní šířka péra 160 mm, spodní šířka péra 6 mm, délka čepele 73 mm. Muzeum Vyškov, inv. č. A118536 (obr. 3: 4).



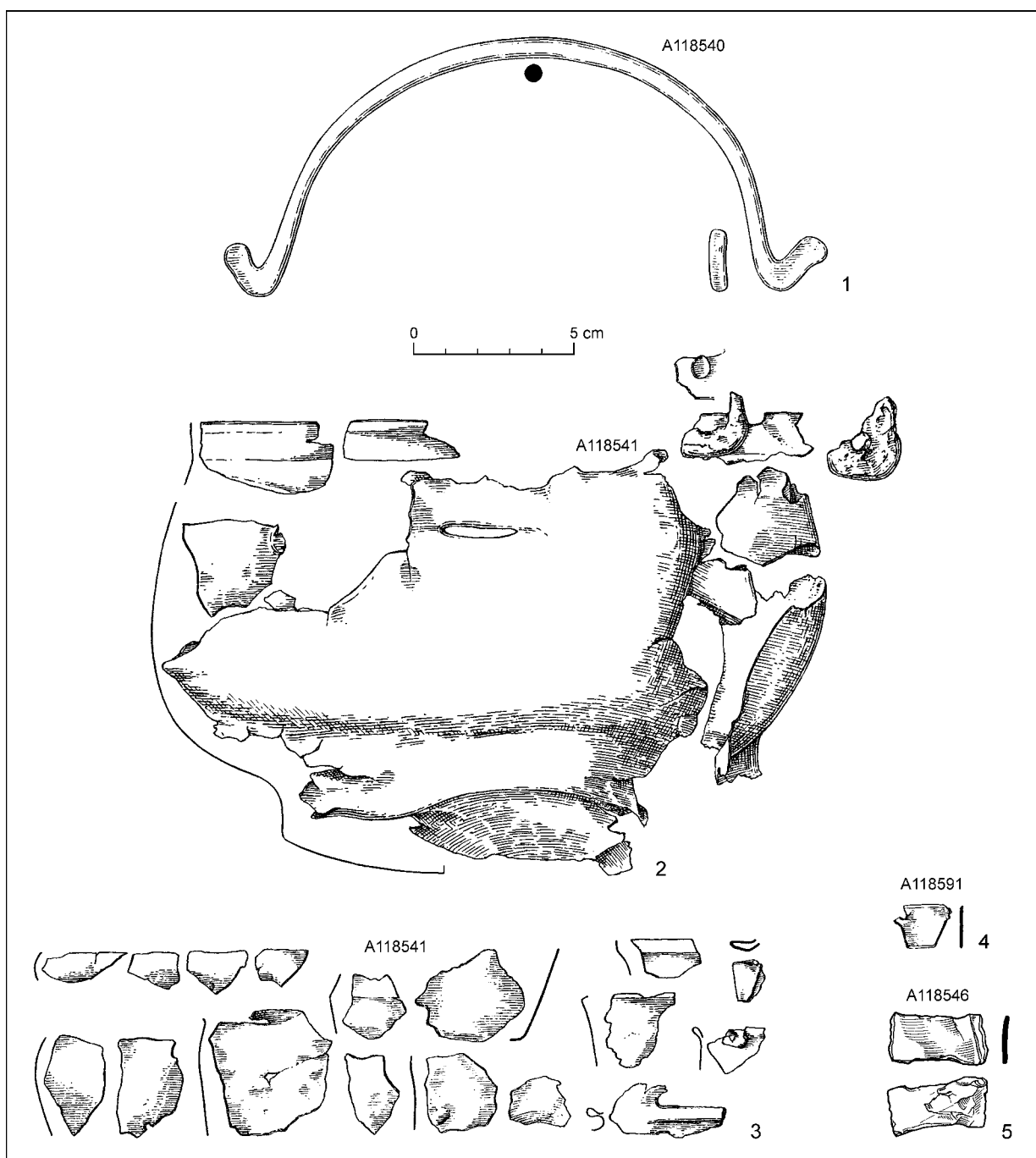
Obr. 2. Pustiměř, okr. Vyškov. Terénní situace a preparace hrobu. Foto M. Popelka.

5. Železný hákovitý klíč s očkem. Tyčinka má v horním části kvadratický profil, hák má kruhový profil. Rozm.: délka 151 mm, délka tyčinky 96 mm, délka háku 50 mm, šířka tyčinky 9 mm, průměr oka 18 mm. Muzeum Vyškov, inv. č. A118537 (obr. 3: 5).
6. Železný hákovitý klíč s očkem a kroužkem na zavěšení. Tyčinka má v horním části kvadratický profil, hák má kruhový profil. Rozm.: celková délka 148 mm, délka tyčinky 95 mm, délka háku 50 mm, šířka tyčinky 5–6 mm, průměr oka 14 mm, průměr kroužku 28 mm, síla kroužku 5 mm. Muzeum Vyškov, inv. č. A118538 (obr. 3: 6).
7. Součást mechaniky zámku – tyčinka je tvořená zploštělou částí s plochým profilem a zahnutým hákem kruhového profilu. Rozm.: délka 11 mm, šířka 27 mm. Muzeum Vyškov, inv. č. A118539 (obr. 3: 7).
8. Železné držadlo vědra s hákovitými konci. Tyčinka je kruhového profilu. Rozm.: průměr 225 mm, šířka 7 mm, délka háku 27 mm, šířka 9 mm. Muzeum Vyškov, inv. č. A118540 (obr. 4: 1).
9. Trosky bronzového soudkovitého vědra s odsazeným dnem a železnými obloukovitými poutky. Na některých zlomcích je natavena skelná pasta. Rozm. největších fragmentů: 170 x 200 mm, 145 x 90 mm, 50 x 57 mm. Muzeum Vyškov, inv. č. A118541 (obr. 4: 2, 3).
10. Zlomek železné ataše. Zachováno je pouze jedno z křídlových zakončení, které je na konci roztepáno do kruhové plošky. Rozm.: výška 31 mm, zachovalá šířka 39 mm. Muzeum Vyškov, inv. č. A118542 (obr. 6: 26).
11. Oválný bronzový slítek. Rozm.: 41 x 27 mm. Muzeum Vyškov, inv. č. A118543 (nekresleno).
12. Bronzové zlomky z jímký z naběračky (?). Dno nese na vnitřní i vnější stěně soustředné kružnice a dolík po opracování na soustruhu. Dno je odlité a masivní. Okraj je mírně rozšířený a nepatrně ven vyhnutý. Na vnější i vnitřní straně je patrný svazek dvou tenkých žlábků. Rozm.: předpokládaný průměr dna 91 mm, síla dna 3 mm; zlomky okrajů 64 x 25 mm, 52 x 33 mm, 26 x 41 mm, 28 x 23 mm, 62 x 67 mm, síla okrajů 3 mm. Muzeum Vyškov, inv. č. A118544 (obr. 5).
13. Dva bronzové deformované zlomky okrajů, jejichž vrchní část má trojúhelníkový profil. Pravděpodobně pocházejí z naběračky nebo cedníku. Jeden z okrajů byl nataven na bronzovém plechu. Rozm.: 45 x 7 mm, síla okraje 4 mm; 83 x 17 mm, síla okraje 4 mm. Muzeum Vyškov, inv. č. A118545 (obr. 5: 1a).
14. Bronzový deformovaný zlomek rukojeti naběračky/cedníku typu E 162. Rozm.: 30 x 14 mm. Muzeum Vyškov, inv. č. A118546 (obr. 4: 5).
15. Dva bronzové zlomky držadla naběračky/cedníku typu E 162 natavené na sobě. Na jednom fragmentu je nataven slítek. Rozm.: 50 x 10 mm, šířka piškotovitě rozšíření 12 mm. Muzeum Vyškov, inv. č. A118547 (obr. 6: 27).
16. Bronzový zlomek okraje pravděpodobně z naběračky nebo cedníku, jehož vrchní část má trojúhelníkový profil. Rozm.: 20 x 9 mm, síla okraje 4–5 mm. Muzeum Vyškov, inv. č. A118548 (obr. 6: 43).



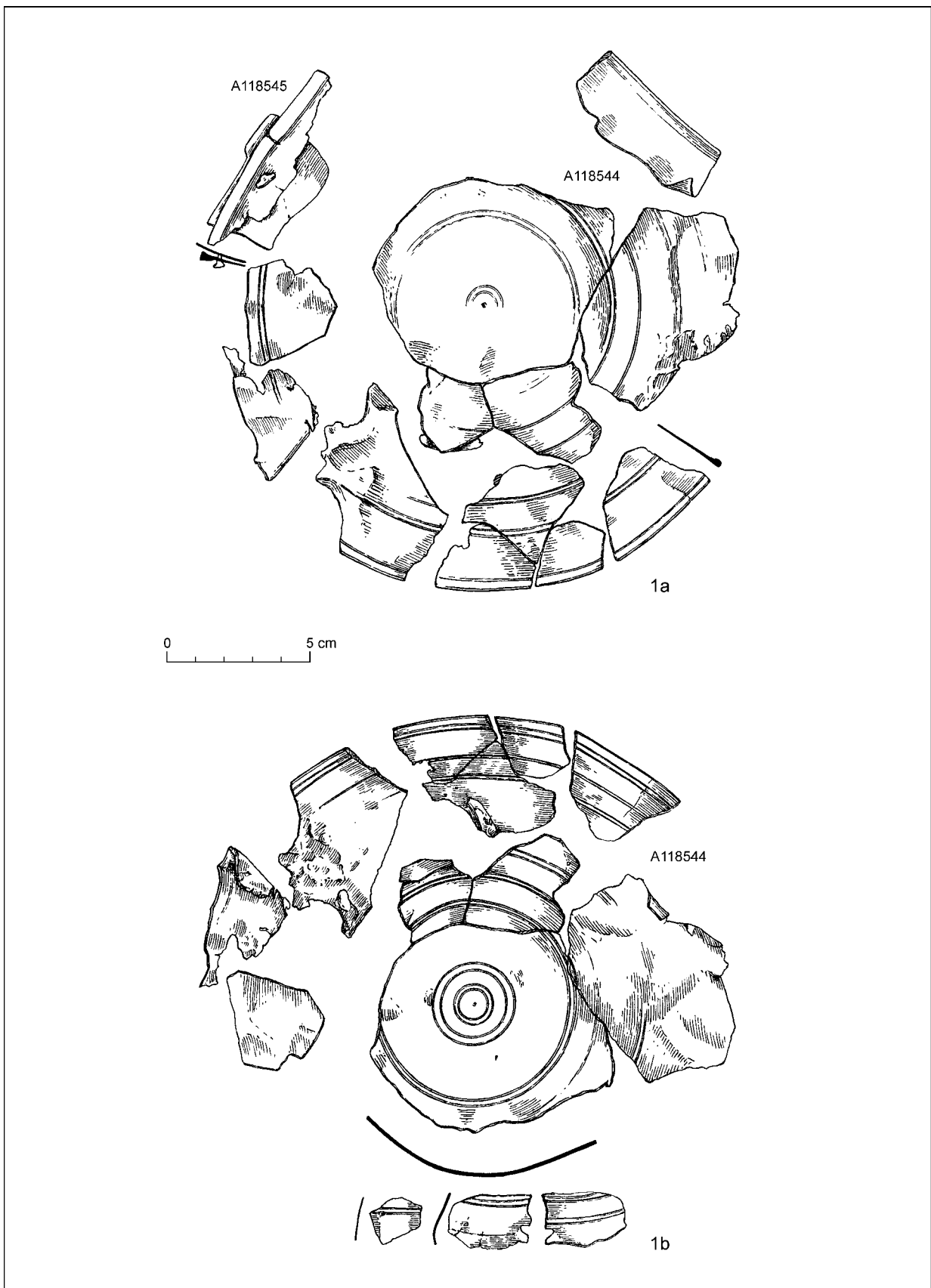
Obr. 3. Pustiměř, okr. Vyškov. 1 – urna; 2 – skleněné slitky; 3–7 – nástroje, klíče a součásti skříňky (kresba A. Krechle-rová). Měřítka: a – 1; b – 2–7.

17. Dva zlomky plochého železného kování zámku skříňky. Rozm.: 41 x 37 mm, 31 x 30 mm. Muzeum Vyškov, inv. č. A118549 (obr. 6: 16).
18. Čtyři zahnuté železné hřebíky s plochou nepravidelně kruhovou hlavičkou. Rozm.: délky 40 mm, 35 mm, 31 mm, 30 mm; průměry hlaviček 18 mm, 15 mm, 13 mm, 13 mm. Muzeum Vyškov, inv. č. A118550–A118553 (obr. 6: 3, 10–12).
19. Dva rovné železné hřebíky s plochou obdélnou hlavičkou. Rozm.: délky 54 mm, 40 mm; průměry hlaviček 16 mm, 12 mm. Muzeum Vyškov, inv. č. A118554–A118555 (obr. 6: 1, 2).
20. Železný hřebík se zahnutou špičkou a malou plochou obdélnou hlavičkou. Rozm.: 32 mm, průměr hlavičky 6 mm. Muzeum Vyškov, inv. č. A118556 (obr. 6: 6).
21. Dva zahnuté železné hřebíky s plochou obdélnou hlavičkou. Rozm.: délky 40 mm, 34 mm; průměry hlaviček 14 mm, 17 mm. Muzeum Vyškov, inv. č. A118557–A118558 (obr. 6: 4, 8).



Obr. 4. Pustiměř, okr. Vyškov. 1–3 – soudkovité vědro; 4 – zlomek rukojeti naběračky/cedníku typu E 160; 5 – natavený zlomek rukojeti naběračky/cedníku typu E 162. Kresba A. Krechlerová.

22. Tři rovné železné hřebíky s plochou obdélnou hlavičkou. Jedna z nich je poškozená. Rozm.: délky 55 mm, 47 mm, 48 mm; průměry hlaviček 12 mm, 13 mm, 14 mm. Muzeum Vyškov, inv. č. A118559–A118561 (obr. 6: 5, 7, 9).
23. Železné obdélníkové kování se zvednutými zašpičatělými konci. Rozm.: 38 x 20 mm, délka zvednutých konců 15 a 20 mm. Muzeum Vyškov, inv. č. A118562 (obr. 6: 15).
24. Železné obdélníkové kování se zužujícími se zašpičatělými konci. Rozm.: 62 x 12 mm, délka konců 14 mm, 10 mm (poškozené). Muzeum Vyškov, inv. č. A118563 (obr. 6: 14).
25. Železné obdélníkové kování se zvednutými zašpičatělými konci. Rozm.: 50 x 9 mm, délka zvednutých konců 23 a 13 mm. Muzeum Vyškov, inv. č. A118564 (obr. 6: 13).
26. Železné páskovité kování stočené do nepravidelného kruhu-trojúhelníku. Rozm.: 19 x 19 mm, šířka pásku 4 mm. Muzeum Vyškov, inv. č. A118565 (obr. 6: 31).



Obr. 5. Pustiměř, okr. Vyškov. Zlomky jímky naběračky. Kresba A. Krechlerová.

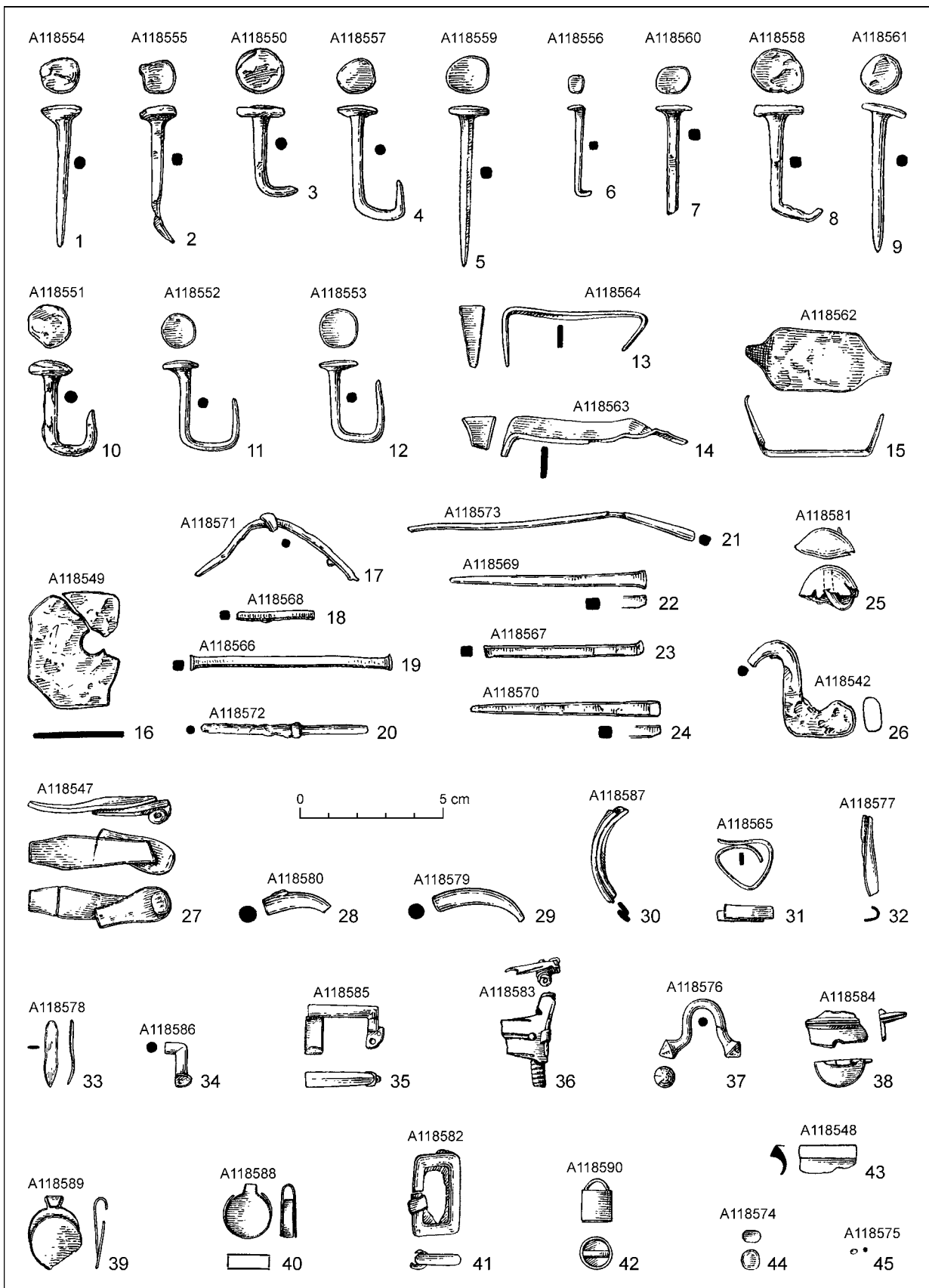
27. Železná tyčinka kvadratického profilu ukončena obdélníkovitými hlavičkami. Rozm.: délka 69 mm, šířka 3 mm, průměr hlaviček 4 a 5 mm. Muzeum Vyškov, inv. č. A118566 (obr. 6: 19).
28. Zlomek železné tyčinky kvadratického profilu. Rozm.: délka 54, šířka 5 mm. Muzeum Vyškov, inv. č. A118567 (obr. 6: 23).
29. Zlomek železné tyčinky kvadratického profilu. Rozm.: 26 mm. Muzeum Vyškov, inv. č. A118568 (obr. 6: 18).
30. Železné šídlo kvadratického profilu. Směrem k hrotu se výrazně zužuje. Hlavička je obdélného tvaru. Rozm.: délka 67 mm, šířka pod hlavicí 4 mm, šířka hlavice 6 mm. Muzeum Vyškov, inv. č. A118569 (obr. 6: 22).
31. Železné šídlo kvadratického profilu. Směrem k hrotu se výrazně zužuje. Hlavička je obdélného tvaru. Rozm.: délka 66 mm, šířka pod hlavicí 4 mm, šířka hlavice 5 mm. Muzeum Vyškov, inv. č. A118570 (obr. 6: 24).
32. Zlomek bronzové tyčinky – šídla (?) poškozený žárem. Ve středu je patrný kruhový vývalek – žebro, za ním zářez obloukovitého profilu. Rozm.: 57 x 3 mm. Muzeum Vyškov, inv. č. A118571 (obr. 6: 17).
33. Zlomek železné deformované tyčinky – šídla (?) s obdélným vývalkem – žebrem ve středu. Rozm.: délka 55 mm, šířka 3 mm. Muzeum Vyškov, inv. č. A118572 (obr. 6: 20).
34. Zlomek bronzové tyčinky – jehly/jehlice (?) nepravidelně kvadratického profilu, která se zužuje do špičky. Rozm.: délka 98 mm, šířka 2–3 mm. Muzeum Vyškov, inv. č. A118573 (obr. 6: 21).
35. Kruhový bronzový slitek. Rozm.: průměr 7 mm. Muzeum Vyškov, inv. č. A118574 (obr. 6: 44).
36. Miniaturní stříbrný slitek. Rozm.: průměr 2 mm. Muzeum Vyškov, inv. č. A118575 (obr. 6: 45).
37. Bronzový obloukovitě tvarovaný předmět s konci zakončenými kónickými knoflíky. Rozm.: výška 21 mm, šířka 30 mm. Muzeum Vyškov, inv. č. A118576 (obr. 6: 37).
38. Bronzové rourkovité kování obloukovitého profilu. Rozm.: 26 x 6 mm. Muzeum Vyškov, inv. č. A118577 (obr. 6: 32).
39. Bronzový zlomek plíšku se zašpičatělým koncem. Rozm.: 23 x 4 mm. Muzeum Vyškov, inv. č. A118578 (obr. 6: 33).
40. Zlomek bronzové tyčinky, která se směrem do středu rozšiřuje - fragment náramku (?). Rozm.: 31 x 6 mm. Muzeum Vyškov, inv. č. A118579 (obr. 6: 29).
41. Zlomek bronzové tyčinky, která se směrem do středu rozšiřuje - fragment náramku (?). Rozm.: 21 x 6 mm. Muzeum Vyškov, inv. č. A118580 (obr. 6: 28).
42. Deformovaný bronzový hřebík s hřibovitou hlavičkou. Rozm.: 20 x 13 mm. Muzeum Vyškov, inv. č. A118581 (obr. 6: 25).
43. Železná obdélníková přezka typu MDL G1 s jazýčkem korozí připevněným na rámeček. Rozm.: 29 x 16 mm. Muzeum Vyškov, inv. č. A118582 (obr. 6: 41).
44. Zlomek hlavice bronzové spony II/IV. skup. podle O. Almgrena. Vinutí je připevněno pomocí oka, které je nýtem zachyceno v horní části hlavice. Lučík je zdoben svislými rytými liniemi. Krytí tětiny pak svislými liniemi. Rozm.: šířka vinutí 32 mm, zachovalá délka hlavice 18 mm. Muzeum Vyškov, inv. č. A118583 (obr. 6: 36).
45. Bronzový fragment lučíku spony s výrazným obloukovitým hřebenem. Hřeben nese na vrchu tenký žlábek. V lučíku je patrná část perforace. Směrem k nožce se lučík zužuje. Rozm.: 20 x 13 mm, výška hřebene 10 mm. Muzeum Vyškov, inv. č. A118584 (obr. 6: 38).
46. Fragment bronzové dvoudílné kolínkovité spony. Lučík je kruhového průřezu na vrchní straně mírně střechovitě hraněný. Hlavice nese dva otvory na zachycení tětiny. Zachycovač je vysoký, obdélníkového tvaru. Rozm.: délka 27 mm, výška 17 mm, šířka lučíku 4 mm. Muzeum Vyškov, inv. č. A118585 (obr. 6: 35).
47. Fragment hlavice bronzové dvoudílné kolínkovité spony. Hlavice nese dva otvory pro tětinu. Rozm.: 15 x 7 mm. Muzeum Vyškov, inv. č. A118586 (obr. 6: 34).
48. Dva zlomky bronzových pásových náramků natavených k sobě. Rozm.: 32 x 5 mm. Muzeum Vyškov, inv. č. A118587 (obr. 6: 30).
49. Bronzový kapslovitý závěsek. Rozm.: délka 17 mm, průměr 16 mm. Muzeum Vyškov, inv. č. A118588 (obr. 6: 40).
50. Poškozený bronzový kapslovitý závěsek. Rozm.: délka 25 mm, průměr 18 mm. Muzeum Vyškov, inv. č. A118589 (obr. 6: 39).
51. Bronzový vědérkovitý závěsek. Rozm.: výška 15 mm, průměr 12 mm. Muzeum Vyškov, inv. č. A118590 (obr. 6: 42).
52. Plochý zlomek rukojeti naběračky/cedníku typu E 160. Rozm.: 15 x 15 mm. Muzeum Vyškov, inv. č. A118591 (obr. 4: 4).

Ze záspy/okolí nálezů

1. Bronzové poutko; patrně recentního stáří. Rozm.: 35 mm. Muzeum Vyškov, inv. č. A118592 (nekresleno).
2. Zlomek bronzového nože, zdobený rytým dekorem složeným z linií, zavěšených trojúhelníků a teček; období popelnicových polí. Rozm.: 23 mm. Muzeum Vyškov, inv. č. A118593 (nekresleno).
3. Zlomek bronzového plechu; blíže nedatováno. Rozm.: 22 mm. Muzeum Vyškov, inv. č. A118594 (nekresleno).

NĚKOLIK POZNÁMEK K ŽÁROVÉMU POHŘEBNÍMU RITU

Keramický inventář je zcela běžnou komponentou takřka všech žárových hrobů náležejících kulturám či etnikům pravěku a rané doby dějinné, které praktikovaly spalování svých zemřelých. Zpravidla, a v některých etapách lidských dějin zcela výhradně, je jich užito jako schránek na kremační zbytky – „uren“. Otázku, zda s tímto uplatněním byly i záměrně vyráběny, ponecháváme stranou. Lze ji totiž bezpečně zodpovědět pouze u skupiny specifických obalů, jakými jsou například etruské domkovité urny či severské urny obličejové – tedy tvary, které v profánním prostředí zcela postrádáme. Přidržíme-li se *T. Oestigaardovej* (1999) chápání žárového pohřebního ritu, plní tyto nádoby technologicky roli schránek



Obr. 6. Pustiměř, okr. Vyškov. Výbava žárového hrobu. Kresba A. Krechlerová.

umožňujících transport a následné uložení pozůstatků; sociálně může jít o objekt, který odráží určitou společenskou hierarchii a sociální rozdíly (nejmarkantněji bronzová toreutika oproti „prostému hliněnému zboží“); rituálně je pak prvkem, který vyjadřuje složitější kosmologické a religiозní představy. Oproti tomu nekeramický inventář žárových hrobů lze zpravidla rozdělit do dvou v interpretační rovině zcela odlišných kategorií. První reprezentují artefakty nesoucí stopy tepelného poškození žarem kremační hranice – předměty pálené spolu s mrtvým; druhou pak ty, které tento znak bezpečně postrádají – tedy předměty přidané do hrobu až v průběhu jeho finálního uložení do země. Toto pojetí ve své podstatě odpovídá třídění navrženému *Jacqueline I. McKinley (1994)*, která doporučuje u inventáře žárových hrobů rozlišovat právě tzv. „pyre goods“ a „grave goods“. V případě námi hodnoceného hrobu lze, s výjimkou keramické nádoby, téměř u všech složek jeho inventáře sledovat různě intenzivní stopy žáru (od přepálení až k úplnému poškození); jejich přítomnost u těla zemřelého přímo dokládají stopy koroze, roztaveného kovu a skla na kremačních pozůstatcích. Tvoří tak zcela bezpečně kategorii artefaktů destruovaných působením ohně pohřební hranice, na které byly, ať již do jisté míry neúmyslně (např. spony a součásti opasku jako nedílná součást oděvu) či zcela cíleně (nůž, nůžky, šídla, dřevěná skříňka, apod., dále také toreutika nebo možná skleněné artefakty: nádoba/náhrdelník složený z korálů), umístěny. V případě naběračky/cedníku typu E 160, nemůžeme vyloučit, že se na pohřební hranici dostaly pouze části z této nádoby. Tento jev není neobvyklý a poukazuje na rituální zvyk, který nazýváme „pars pro toto“ (viz např. *Jílek 2016*). Výše uvedená zjištění nasvědčují pevně stanoveným a striktněji dodržovaným pohřebním praktikám, což reflektuje i fakt, že vyjma cca 1/2 skleněných slitků byly z trosek pohřební hranice velmi důsledně separovány mimo vlastní kremaci uloženou v nádobě. Nakonec i vlastní selekci spálených kostí byla, s ohledem na jejich reprezentativnost a poměrně vysoký objem, prokazatelně věnována nemalá pozornost.

ANALÝZA ARCHEOLOGICKÉHO MATERIÁLU

Keramická popelnice

Tabela 1. Pustiměř, okr. Vyškov. Datace hrobové výbavy.

Artefakt	Datace
terina blížící se typu Droberjar 3207	B2b–C1
nůž	celá doba římská
nůžky	celá doba římská
šídla	starší až střední doba římská
kování a součásti skříňky	starší až střední doba římská
nýty z hřebene typu Thomas B	B2b–C1a
kolínkovitá spona, var. D	B2b–B2/C1
kolínkovitá spona, var. D	B2b–B2/C1
spona A38–39 nebo II/IV skup. (?)	B2, B2b, B2/C1
kapslovité závěsky 2x	opt. střední doba římská
vědérkovitý závěsek	opt. B2b–B2/C1
náramky (?)	B1 až B2/C1
přezka typu ML G1	B2, ml. až pozdní doba římská
kování opasku/řemeni/pochvy nože	starší až mladší doba římská
vědro typu E 41 a NE 13	B2–C1/C2
naběračka typu E 162, var. Juellinge	B1b–B2
naběračka typu E 160	B1–B2/C1, C1a
skleněné slitky	starší až pozdní doba římská

Terina esovité profilace (obr. 3: 1) se svým tvarem blíží typu Droberjar 3207 (*Droberjar 1997*, obr. 42: 3207). *V. Varsik (2011, obr. 32)* tento druh nádob označil jako esovité profilované terinovitě nádoby III. formy. Časové zařazení této kategorie nádob pak bývá hledáno již od fáze B2b, optimum výskytu spadá do přechodného stupně B2/C1 a další vývoj jej patrný i ve stupních C1 a C2 (*Varsik 2011, 64*, zde i analogie a starší literatura). Pro užší časové zakotvení nám může pomoci výzdoba nádoby. Ta je koncipována do dvou horizontálních polí oddělených rytou linií. Jak hrdlo, tak podhrdlí nesou dekor složený ze skupin svislých žlábků typu Droberjar 556a (*Droberjar 1997*, obr. 23: 556a). Oblibu tohoto zdobení situovaného často na hrdla a podhrdlí nádob je nutné hledat v intervalu od fáze B2b po stupeň C1 (*Droberjar/Smejtek/Vojtěchovská 2000, 38*, zde uvedeny české a moravské paralely).

Popisovaný druh dekoru si zasluhuje více pozornosti (*Jílek 2013; Vích a kol. 2020, 110*), neboť v nedávné době posloužil jako podklad pro hypotézu o migracích severně sedících barbarských společenstev do oblastí labsko-germánského kulturního okruhu (*Hegewisch 2008, 110*) a to již na počátku mladší doby římské. *M. Hegewisch (2008, 110)* hledal genezi tohoto zdobení složeného ze

¹ Zde však i s potencionální praktickou funkcí obalu sypké či tekuté substance – „potravinového milodaru/obětiny“.

skupin žlábků umístěných na hrdlech nádob až v severní Evropě, a to již v době předřímské. Na tomto místě je však nutné poznamenat, že v českém a moravském prostoru je tento dekor složený především ze svislých širších žlábků na hrdlech esovitých terin běžně zastoupen již od fáze B2b a trvá do počátku fáze C1b (*Droberjar/Smejtek/Vojtěchovská 2000, 38*), přičemž tvary, na kterých je aplikován, se vyskytují v kontextech typově odpovídající sortimentu kultury jižní části polabského germánského okruhu. Jako příklady lze uvést žárový hrob z Velkých Přílep (*Droberjar/Smejtek/Vojtěchovská 2000, 38, obr. 4: 1*) datovaný do úseku od fáze B2/C1 do fáze C1a, žárový hrob 8 z Šitbořic řazený do fáze B2/C1 (*Droberjar/Kazdová 1993, 108–110, 144, tab. 3: 8/1*), podobně žárový hrob z Bučovic ze stejné fáze (*Beninger/Freising 1933, 21, tab. 3: 1, 2; Tejral 1971, 73*), žárový hrob 181 z Abrahámu (*Kolník 1980, tab. LII: 181a*) a žárový pohřeb 1/58 z Gbelců, který se hlásí do úseku od stupně B2 po přechodný stupeň B2/C1 (tabula 1; *Beljak/Kolník 2006, 86, obr. 13: 1*). Tvar je zastoupen i na sídlištích, která se hlásí převážně na sklonek starší doby římské a do počátku mladší doby římské, viz např. exempláře z Berouna-Závodí (obj. 66/79; *Břicháček/Košnar 1998, 72, obr. 10: 26*), Solan (*Koutecký 1999, 84, tab. 3: 56*) a Blučiny (obj. 1; *Droberjar 1997, tab. 19: 1*).

Zdá se tedy, že hypotézy *M. Hegewische (2008)* nejsou podloženy detailním studiem tuzemské odborné literatury a materiálu a vycházejí spíše z podobností, zřejmých na první pohled. Tato tvarová blízkost jednotlivých typů nádob napříč Polabím však nutně nemusí ukazovat na infiltraci a migraci. Výše zmíněné názory, předkládající konstrukce o infiltračních a migračních, jsou velmi obtížně obhajitelné především pro metodickou nedůslednost. Opírají se totiž pouze o izolované skupiny materiálu, bez studia dalších kategorií nálezového fondu a minimálně reflektují situaci na soudobých sídlištích. Šíření určitého stylu tektoniky nádob a jejich výzdoby nemusí nutně znamenat posun obyvatelstva (*Jílek 2013; Vích a kol. 2020, 110*).

Nůž a nůžky

Železné nástroje zastupuje nůž s oboustranně odsazeným trnem (obr. 3: 3) a fragmentárně zachované nůžky (obr. 3: 4). Nůž náleží k typu 1 podle třídění *E. Droberjara (1999, 114, obr. 26: 1)* a spadá do skupiny středně dlouhých nožů (10–15 cm; *Zeman 1961, 258*). Nože zmíněného typu patří k častým nálezům na labskogermánských pohřebištích, což pro oblast Slovenska nejnověji doložila *A. Szabová (2018, 69, tab. 3)*. Výběrem zmiňme analogický exemplář ze žárového hrobu z Mušova, který je řazen do 2. poloviny 2. století (*Jelínková/Kavánová 2002, 338; Tejral 1971, 76, obr. 5: 4; 2002, 308, obr. 8: 3*). Je však nutné konstatovat, že se jedná se o průběžný tvar, který registrujeme po celou dobu římskou (*Droberjar 1999, 114; Tejral 1971, 54*).

Železné nůžky lze bohužel obtížně klasifikovat, neboť se do dnešních dnů nezachovala oblá koncová část. S jistou mírou opatrnosti však mohou náležet k typu *Knaack Ic*, který patří k artefaktům s výskytem již v době laténské. Optimum jeho obliby pak spadá do časné doby římské a po útlumu ve starší době římské se opět objevuje v mladší době římské (stupně C1–C2; *Knaack 1978, 18, 21, obr. 2: a; 3: c*). Tento typ nůžek se na základě dnešního stavu poznání vyskytoval spíše vzácněji s porovnáním s typy *Knaack 1a, 1b (Knaack 1978, 21; Szabová 2018, 70, tab. 4)*.

Šídla

Součástí hrobové výbavy jsou rovněž dva železné předměty kvadratického profilu se zašpičatělými konci (obr. 6: 22, 24) s délkou kolem 6,5 cm, které lze na základě srovnání s analogickými nástroji nalezenými na bažinném obětišti v Illerupu – Ādalu (poloha A) určit jako „šídla“ (*Ilkjær 1993, 265–269, tab. 228; 229*). Tato skupina nástrojů se vyskytovala pravidelně jak v mužských, tak ženských hrobech (*Ilkjær 1993, 270; Jaskanis 2005, 102*) především v mladší době předřímské, starší (*Czarnecka 2007, 91; Jaskanis 2005, 102*) a střední době římské. Jejich funkce je hledána v oblasti související s prací s kůží (*Dobat 2008, 42, 78*). V současnosti však tato otázka není jednoznačně uzavřena, neboť *J. Ilkjær (1993, 266, 270)* se na základě traseologické analýzy držadel těchto artefaktů z Illerupu – Ādalu přiklonil spíše k jejich zařazení mezi brousíky nožů.

Součásti skříňky a klíče

Početnou složkou výbavy hrobu byly rovněž různé komponenty dřevěné skříňky. Rozlišit můžeme fragmentárně dochované železné destičkovité kování (obr. 6: 16), které lze hypoteticky ztotožnit s kováním zámku blížící se typu 2 podle *A. Kokowského (1997, obr. 6: 2)*. Blízký kus vydal např. žárový

hrob 176b z pohřebiště v Oblinu (Czarnecka 2007, 48, 93, tab. CLXVIII: 1). Může se však jednat i o ne-specifikované kování upevněné na stěnu skříňky. Z mechanismu zámku pak jistě pochází hákovitý tyčinkovitý artefakt s odsazením patrným ve středové části dřívku (obr. 3: 7; Kokowski 1997, obr. 1: d). Srovnatelný kus se zahroceným a rozšířeným koncem pochází např. z hrobu 124 z Oblinu, řazeném do stupně B2 (Czarnecka 2007, 38, tab. CXXII: 124: 9). Dvanáct hřebíčků (obr. 6: 1–12) s kruhovými nebo nepravidelně oválnými hlavičkami lze rovněž přiřadit k artefaktům souvisejícím s dřevěnými skříňkami, podobně pak bronzový hřebík s hřibovitou hlavičkou (obr. 6: 25). Ten byl zřejmě upevněn na ozdobném kování. Vhodné příklady pro srovnání poskytují v tomto případě hrob 41 a situace 1229 z pohřebiště na lokalitě Opatów. Pohřeb 41 byl zařazen do stupně C1/I. a II. fáze pohřbívání/, situace 1229 pak do fáze C1a (Madyda-Legutko/Rodzińska-Nowak/Zagórska-Telega 2011, 10, 38, 252, 253, tab. XX: 3; XXI: 5–10; CCCXC: 9a; CCCXCI: 9). Hřeb mohl být také součástí dřevěné výzdoby skříňky. Vhodné srovnání poskytují nálezy z hrobu R340 v Czarnówku, který spadá na sklonek 2. století (fáze B2c; Schuster 2018, 13, 99, tab. XIII: 8).

S přítomností skříňky v hrobě souvisí rovněž dva hákovité klíče (obr. 3: 5, 6) typu Kokowski A (Kokowski 1997, 14, obr. 18: A), které jsou zakončeny kruhovým očkem. Tento typ klíčů patří k hojným nálezům, především na pohřebištích (Sakař 1991, 15). Vhodné analogie z hrobových kontextů představují kusy z Příbic, Mušova, Šitbořic (hrob 2) a Velatic (rozrušené hroby; Jílek/Kuča/Sojková 2011, 257). Převaha nálezů na pohřebištích, vysvětluje význam tohoto typu předmětu v pohřebním ritu barbarských populací. Ze sídlišť je vhodné zmínit nález z Tuklat (Píč 1897, 378, tab. XXXVI: 46; Sakař 1991, 15) a příklad z Cerekvice nad Loučnou (Vích a kol. 2020, 148, obr. 51: 1). Klíče typu A jsou známé z kontextů spadajících do úseku od stupně A až po stupeň D, jejich největší obliba je hledána ve fázích B2b až B2/C1 (Kokowski 1997, 25, 27; Tejral 1971, 56).

Poněkud méně jistoty týkající se funkce máme u třech exemplářů železných svorek/kování (obr. 6: 13–15). Jedná se o artefakty vyrobené ze železných pásek, pro které jsou typická zahnutá zašpičatělá zakončení. Tyto železné a bronzové nálezy známe z prostředí labskogermánského okruhu, což dobře dokládají příklady z pohřebišť v Grossromstedtu (hrob 1910/104; Peschel 2017, 184, tab. 107: 2) a Pflingstbergu (hrob 708; Gaedtke-Eckardt 1991, 115, 230, tab. 92/708: 3) doloženy jsou rovněž u przeworské kultury, viz např. Opatów (hrob 498 a rozrušené hroby; Madyda-Legutko/Rodzińska-Nowak/Zagórska-Telega 2011, 129, 392, tab. CLXXII: 2, 3; CDXL: 722). Současné bádání popisované předměty s jistou mírou opatrnosti řadí mezi kování dřevěných skříňek (Gaedtke-Eckardt 1991, 115), kde mohly například zpevňovat jednotlivé díly/stěny (Natuniewicz-Sekuła/Okulicz-Kozaryn 2011, 35, 143, tab. XXI: 14). Tvarově jsou rovněž blízké železné a bronzové svorky fixující řemeny opasek, které však mají zpravidla dvakrát ohnuté zahrocené konce (Ilkjær 1993, tab. 111; 112).

Železné vodorovné nýty hřebene

Součástí hrobové výbavy byly rovněž dva železné tyčinkovité nýty kvadratického profilu s roztepánými hlavičkami (obr. 6: 19, 23). Vodorovné nýty se vyskytují u vícedílných jednovrstvých parohových hřebenů typu Thomas B (Thomas 1960, 62) a kusů spadajících do skupiny IA/typu VI (Cnotliwy 1963, 185). Pro území bývalého Československa sumarizoval výskyt tohoto typu T. Zeman (2001, 113), který upozornil na jejich výskyt zejména na jihozápadním Slovensku. Hojné zastoupení má tento typ zejména na území przeworské a wielbarské kultury (Thomas 1960, 62, 63, 66, Karta 2). Časové zařazení popisovaných hřebenů je nutné hledat již po polovině 2. věku tedy ve fázi B2b přičemž v hrobových výbavách se vyskytují stále ve stupni C1, respektive ve fázi C1a (Cnotliwy 1963, 185; Hahuła/Wołągiewicz 2001, 31, 42, tab. LXV: 86/1; Jaskanis 2005, 105).

Spony

Pro časové zařazení hodnoceného celku jsou klíčové tři fragmentárně dochované spony (obr. 6: 34–36, 38). Mezi milodary se nacházely dvě bronzové dvoudílné kolínkovité spony, které mají hlavice perforovány dvěma otvory pro osy vinutí. Morfologicky se v detailech odlišují. U lépe zachované spony (kat. č. 46; obr. 6: 35) se podařilo identifikovat nevýraznou záhlavní destičku. Tento znak umožňuje její zařazení k bronzovým „germánským“ sponám se záhlavní destičkou, konkrétně k variantě D v pojetí E. Droberjara (2012, 239, 241, obr. 3: 11). Druhý exemplář (kat. č. 47; obr. 6: 34) lze klasifikovat obtížněji,

neboť se zachovala pouze hlavice, která se odlišuje absencí záhlavní destičky. Fragment spony tak stojí blízko spínadlům, V skupiny, 9. série O. *Almgrena* (1923, tab. VI). Tento kus je až na nepřítomnost záhlavní destičky blízky Droberjarově formě D a je pravděpodobné, že náleží do skupiny jednoduchých kolínkovitých spon bez záhlavní destičky (*Tejral* 2015, 57, obr. 14: 5–7). Časové zařazení obou kusů je v zásadě stejné, spadají do střední doby římské, konkrétněji lze jejich výskyt vymezit fází B2b až přechodným stupněm B2/C1 (*Droberjar* 2012, 242; *Tejral* 2015, 56, 57; *Zeman* 2017, 108).

Ze spony kat. č. 44 (obr. 6: 36) se zachovala pouze hlavice a vrchní část lučíku a taktéž jeho střední část s tenkým obloukovitě vyklenutým hřebenem, kat. č. 45 (obr. 6: 38). Fragmentární dochování v tomto případě komplikuje jednoznačné typologické zařazení. Rozšíření lučíku a přítomnost krytky vinutí naznačuje, že v tomto případně je možné zvažovat přiřazení k typu A38–39 (*Maćczyńska* 2011, 33), respektive k variantě A38–39a (*Olędzki* 1998, 75, obr. 4: 5, 7–9). Při bližším pozorování je však typologické zařazení méně jisté. Důležitým konstrukčním prvkem je totiž připevnění tětiny a vinutí pomocí knoflíku, jehož hlavička vychází perforací na povrch hlavice spony (podrobně *Drescher* 1957, obr. 1: 2h). Tento znak je typický pro některé exempláře spon A38–39 a zejména pro hybridní formy spínadel kombinující znaky spon II a IV skupiny O. *Almgrena*², obdobně lze nahlížet i na středovou partii lučíku, který se za hřebínkem směrem k patce výrazně zužuje (k jejich typologii *Andrzejowski* 1994). Ze spony bohužel máme k dispozici jen drobné zlomky, můžeme tedy spekulovat, zda náleží 1 nebo 3 sérii J. *Andrzejowského* (1994, obr. 8; 9; 11). Chronologicky jsou tyto smíšené formy řazeny do stupně B2 až přechodného stupně B2/C1 (*Andrzejowski* 1994, 97; 2001, 64). Spony typu A38–39 se pak hlásí do stupně B2 s optimem výskytu ve fázi B2b (*Maćczyńska* 2011, 33; *Olędzki* 1998, 74) v absolutní chronologii pro ně M. *Olędzki* (1995, 235), vyčlenil sekvenci od roku 100 do roku 150, ta odpovídá fázi B2a v pojetí J. *Tejrala* (1986, 106). E. *Droberjar* (2015a, 38; 2015b, 107, tab. 1), který naposledy sumarizoval datování spon typu A38–39 v našich zemích nevyločil jejich delší časový rozptyl ve své fázi B2b (130/140–150/170). Tyto úvahy opřel o hrobové nálezy z Prahy-Vysočan „Na Klíčově“ (hrob 2/1888; *Anonym* 1888, 318–320; *Svoboda* 1948, obr. 29) a Jevíčka (hrob 7; *Droberjar/Jarůšková* 2017, 47), které umožňují na základě přítomnosti mladších artefaktů dataci po polovině 2. století. Popisovaný typ spon však již nepatří mezi typické znaky následného přechodného stupně B2/C1.

Závěsky

Mezi ozdoby, součásti náhrdelníku můžeme označit tři bronzové závěsky, dva kruhové kapslovité (obr. 6: 39, 40) a jeden vědérkovitý (obr. 6: 42). Typologicky můžeme vědérkovitý závěsek přiřadit k typu *Kaczanowski* I/1 (*Kaczanowski* 1987, 67, 68) a k typu A/I podle třídění I. *Beilke-Voigt* (1998, 52, obr. 58). K datování této variačně široké skupiny lze říci, že v prostoru kultury *przeworské* je ojedinele známe již ze samého konce pozdní doby předřímské, dále pak ze stupně B1. Ještě časnější kusy jsou doloženy z geto-dáckého prostoru (*Beilke-Voigt* 1998, 59, 60, 63, 64; *Gralak* 2012, 69, 70). Jejich výskyt nabývá na intenzitě od stupně B2, poté jsou užívány v mladší době římské a objevují se ještě ve starším stupni doby stěhování národů (*Kaczanowski* 1987, 67). Sledovaný typ *Kaczanowski* I/1 se hojně užíval především v rozmezí stupňů B2 a C1 (*Kaczanowski* 1987, 68, 69). V českých a moravských nálezech registrujeme zvýšenou koncentraci této skupiny ve fázi B2b a stupni B2/C1 (*Beilke-Voigt* 1998, 65, 66). Železné vědérkovité závěsky patří k častým nálezům v materiálu *przeworské* kultury, kde v kombinaci s kaptorgovitými závěskami a skleněnými perlami náleží k oblíbeným zejména v ženských hrobech (*Tempelmann-Maćczyńska* 1989, 59). Bronzové exempláře jsou hojně doloženy především v prostředí labsko-germánského okruhu, *wielbarské* kultury, *masłomęczské* skupiny a na Seelandu (*Maćczyńska* 2011, 123). V ostatních oblastech barbarika jsou vědérkovité závěsky rovněž rozšířeny, vzednutí jejich oblíbenosti je hledáno na konci starší doby římské a počátku mladší doby římské, poté jsou součástí hrobových výbav až do pozdní doby římské, jak nás o tom může přesvědčit např. bohatý kostrový hrob z Žiželic (*Blažek* 1995, 151, 156, obr. 18: 10–12) nebo případy z Opočna (*Pleinerová* 1995, 91). Pozdní příklad uvádí rovněž M. *Hegewisch* (2007, 76, obr. 61: 63) z hrobu 63 na pohřebišti v Plänitz, který datuje do 4. století. Pro oblast bývalého Československa shrnul výskyt tohoto typu artefaktu naposledy T. *Zeman* (2017, 132). Hypotetický původ tohoto druhu ozdoby je hledán na základě časného výskytu a koncentrace nálezů v geto-dácké a černomořské oblasti (*Beilke-Voigt* 1998, 64).

² Na typologické zařazení nás nasměrovala Dr. K. Skóra (Instytut Archeologii i Etnologii, PAN, Warszawa), které tímto srdečně děkujeme.

Kapslovité závěsky můžeme přiřadit k typu 1 podle systému B. Beckmanna, jejich časové zařazení pak spadá do poměrně širokého úseku od stupně B1 do stupně D1 (Beckmann 1973, 13, 14, obr. 1). Optimum jejich obliby pak náleží do střední doby římské, což potvrzují nálezy ze středního Podunají, Polabí, severního a východního barbarika (Zeman 2017, 133, zde i rozsáhlá starší literatura).

V případě nálezů z hrobu v Pustiměři lze předpokládat, že všechny tři závěsky byly součástí jednoho náhrdelníku nebo snad i čelenky (Beilke-Voigt 1998, 79–83, obr. 94–96; 98).

Náramky (?)

Tato skupina předmětů je v hodnoceném inventáři zastoupena pouze drobnými bronzovými fragmenty (obr. 6: 28–30). Jejich stav dochování nám tak bohužel neumožňuje detailní typologické zařazení. Situaci rovněž neulehčuje charakter nálezové základny tohoto typu šperků v Čechách a na Moravě. Pro zlomky dvou na sebe natavených bronzových páskovitých náramků se nám nepodařilo vyhledat přesné analogie, je to do jisté míry dáno tím, že v barbariku převažují náramky s kruhovým a plankoveným profilem. Několik zástupců s páskovitým - plochým profilem je evidováno v souborech z římských lokalit Augst a Kaiseraugst (Riha 1990, tab. 17: 521; 19: 539, 540), avšak tyto exempláře jsou narozdíl od problematického kusu z Pustiměře opatřeny rytou výzdobou.

Poněkud více paralel lze najít ke dvěma kusům náramku s kruhovým profilem a rozšiřujícími se konci. Podobné typy patřily k hrobovým výbavám v sídelním areálu východní przeworské kultury, jak dokazují například nálezy z pohřebišť v Nadkole (Andrzejowski 1998, 24, 39, 42, 61, tab. XXVI: 36/10; LXII: 97/6; LXVIII: 113/11) a Kamieńczyku (Dąbrowska 1997, 77, 84, 85, tab. CLXXXIV: 6) a představují jeden z typických znaků této kulturní formace. Tyto jednoduché tyčinkovité náramky jsou J. Andrzejowskim (2001, 71, obr. 13) datovány do úseku od stupně B1 do přechodného stupně B2/C1. Posledně zmíněné nálezy z Pustiměře nejsou pro své rozměry příliš reprezentativní, a tak nemůžeme zcela vyloučit, že mohou pocházet například z přezky, držadla skříňky nebo nespécifikovaného závěsného pouťka.

Součásti opasku

Z opaskové garnitury se zachovaly pouze dva předměty. Prvním je drobná železná obdélníkovitá přezka typu Madyda-Legutko G1 (obr. 6: 41), která je ve středoevropském barbariku řazena do stupně B2, přičemž v některých regionech se může objevit i kontextech mladší a pozdní doby římské (Madyda-Legutko 1986, 46, 56, tab. 13: 1). Podobné příklady jsou doloženy i na významné dánské lokalitě Illerup-Ådal, lokalitě A, kde byly označeny jako chronologicky nepříliš průkazné tvary vyskytující se v průběhu doby římské (Ilkjær 1993, 154, 157, 169, obr. 32, tab. 99: FMK, IGK, 100: QLV, WGV).

Druhým artefaktem, který lze pravděpodobně spojit s opaskem je deformované bronzové nezdobené kování s profilem ve tvaru písmene „U“ (obr. 6: 32). V případě funkčního zařazení vycházíme ze situace rozpoznané na pohřebišti ve Velaticích, okr. Brno-venkov (hrob 20), kde se dvě analogická kování nacházela v pánevní oblasti (Jílek/Kučal/Sojková 2011, 253, tab. VIII: 6, 7). Problematické je však určení jejich přesného umístění na opasku. Nejspíše se mohlo jednat o okrajové zdobení opasku nebo jeho částí. Důležité údaje k možnému funkčnímu zařazení tohoto typu předmětu poskytly rekonstruované opaskové garnitury z lokality Illerup-Ådal. J. Ilkjær (1993, 227, 228, obr. 81; 88; tab. 126; 127) tyto nálezy interpretoval jako krytky čtyřúhelníkových koncových kování s nýty, která snad představují zakončení bandalírů. Tato kování pochází především z lokality A, která byla využívána od stupně C1. Popisovaná skupina artefaktů nepatří k datačně průkazným nálezům. Doloženy jsou především z hrobových kontextů starší doby římské a stupňů C1 a C1/C2. Za vzácný lze považovat jejich výskyt v pozdní době římské a počátku doby stěhování národů (Carnap-Bornheim 2002, 225, 226, 276–280).

Nemůžeme rovněž spekulativně vyloučit, že se v pustiměřském případě jedná o kování zdobící např. pochvu nože, jak o tom uvažoval již u mušovského kusu C. von Carnap-Bornheim (2002, 227, tab. 3).

Ostatní

K problematicky zařaditelným předmětům náleží bronzový obloukovitě tvarovaný předmět, jehož konce jsou zakončeny konickými knoflíky (obr. 6: 37). Přesnou analogii se bohužel nepodařilo vyhledat.

Svým tvarem se však vzdáleně blíží esovitým háčkům-záponkám³, které nejčastěji tvořily součást náhrdelníků (*Andrzejowski 1997*, 109–113, obr. 8; *2001*, 70, 71, obr. 12). Tento typ ozdob byl typický především pro ženské hroby a je na území przeworské kultury rámcově datován do úseku od mladší doby předřímské do konce starší doby římské. Obecně v barbariku pak se tento typ vytrácí z archeologických pramenů v průběhu mladší doby římské. Mezi blíže nerozlišené předměty rovněž spadá zlomek bronzového plíšku (obr. 6: 33), drobné železné páskové kování (obr. 6: 31), fragment železné tyčinky kvadratického profilu (obr. 6: 18). U tyčinkovitých předmětu se středovým žebrem nemůžeme zcela vyloučit, že se jedná o torza šidel (obr. 6: 17, 20), podobně pak lze o předmětu 34 (obr. 6: 21) uvažovat jako o fragmentu jehly nebo jehlice. V rámci hrobové výbavy se podařilo získat i dva slitky, z nichž je jeden stříbrný (obr. 6: 45) a druhý bronzový (obr. 6: 44).

Římské bronzové nádoby

Z hrobové výbavy vyčnívají zlomky hned několika bronzových nádob. Největší množství fragmentů z těla nádoby pochází ze soudkovitého vědra östlandského typu (obr. 4: 2). Trosky vědra se podařilo rekonstruovat, přičemž na základě tektoniky nádoby můžeme říci, že v hrobové výbavě byla uložena pozdní varianta soudkovitého vědra blízká se typům Eggers 41 (*Eggers 1951*) a NE 13 (*Künzl 1993*, tab. 16: NE13). Pro tyto formy je typické odsazení dna, přičemž *H. Sedlmayer (1999, 111, 112)* charakterizovala typ E 41 jako méně profilovaný, zatímco pro typ NE 13 stanovila jako typické výrazné profilování spodní části nádoby. Železné držadlo vědra, jehož roztepané konce mají hákovitý tvar, bylo zavěšeno do dvou železných ataš s roztepanými oválnými ploškami (obr. 4: 1). Popisovaný tvar soudkovitého vědra známe z několika lokalit v barbariku. Z území bývalého Československa zmiňme příklady typu E 41 ze žárových hrobů ve Zdicích, Třebusicích (hrob LXXX/22; *B-ý 1874*, 901; *Karasová 1998*, 83, 85; *Sakař 1970*, 45, 53, tab. VIII: 1; X: 6) a z depotu v Dunajské Lužné (*Bazovský 2010*, 17, obr. 2). Sklad z Dunajské Lužné byl *I. Bazovským (2010, 25)* datován na sklonek 2. století. Bojovnický hrob ze Zdic můžeme zařadit předběžně od poloviny 2. věku do počátků mladší doby římské (stručně *Pleiner/Rybová 1978*, 706, 716; *Stolz/Matoušek 2006*, 175, 274, obr. 32). Z hlediska datování nám mohou pomoci nálezy z římských provincií. Výjimečnou vypovídací hodnotu má nález depotu mincí a šperků uložených v pozdní variantě östlandského vědra typu NE 13 z Regensburgu – Kumpfmühlu. Vědro samotné je tvarově blízké nálezu z Pustiměře. *Th. Fischer (2009, 110, 111, obr. 3; 2012, 33, 34)* spojoval uložení depotu s neklidnou situací v průběhu markomanských válek, kdy byl zničen kastel a vicus. Podle výpovědi numismatických pramenů z lokality došlo k destrukci římských struktur mezi léty 171/172 až 179. Pro chronologii věder typu NE 13 je důležitý depot z Welsu-Ovilavy, který je řazen do úseku od konce 2. století do počátku 3. století. Terminus post quem (178/192) byl stanoven na základě přítomnosti talíře typu Drag 32 se značkou mistra Saturia v depotu a mince císaře Commoda ve vrstvě překrývající nálezovou situaci (*Miglbauer 1994*, 291, obr. 4; 5; *Sedlmayer 1999*, 159; *2016*, 389, obr. 5; tab. 7; *Tejral 1999*, 182). Další blízké kusy lze doložit z nálezů tzv. limitních depotů z 3. století. Výběrem zmiňme exempláře z alamanské kořisti v Neupotz (*Künzl 1993*, 238–240; *Petrovszky 2006*, 118–120, obr. 126) a z depotu z Burgau – Torfstechen (*Bakker 2006*, 28, 29, obr. 13). Zvláště zajímavý je rovněž nálezový kontext z lokality Rainau Buch (Raetia), kde byla dvě östlandská vědra typu E 41 a NE 13 součástí depotů uložených ve studních č. 7 a 13. Hromadné nálezy byly uloženy z obavy před ohrožením barbary kolem roku 254 a již nebyly vyzvednuty (*Greiner 2008*, 79, 91, 92, obr. 104; 105; 122; 123). Z výše uvedeného vyplývá, že östlandská vědra typu E 41 a NE 13 byla používána již v časně antoninovském období, přičemž někteří badatelé připouští jejich genezi v druhé polovině 1. století (*Berke 1990*, 22). Oblíbena byla v průběhu celého 3. století (*Koster 1997*, 66). Úvahy o místech produkce těchto jednoduchých tvarů vychází především z distribučních map. Dílny jsou tak hledány především v západním a středoevropském provinciálním prostředí (*Künzl 1993*, 238–240). Tvarová variabilita je pak vysvětlována větším počtem lokálních výrobců (*Petrovszky 2006*, 118).

V hrobové výbavě se podařilo identifikovat části naběračky E 162, var. Juellinge, jedná se o zlomky držadla a drobný vykloněný a zesílený okraj (obr. 4: 5; 6: 27, 44). Tento typ nádob patří k hojně rozšířeným ve středoevropském barbariku (*Hrnčiarik 2013; Jílek 2012*, 67–69; *Karasová 1998*). V rámci středního Podunají k novějším nálezům náleží zlomek rukojeti ze žárového pohřebiště v Jevíčku (*Droberjar/Vich 2011*, 464, obr. 4: 3) a exempláře z bohatého kostrového hrobu 6/2010 ze Zohoru, který byl datován do rozmezí dru-

³ Za konzultaci děkujeme Dr. J. Andrzejowskemu (PMAW).

hé a třetí čtvrtiny 2. století (Elschek 2013, 105, 113, obr. 8; 2014, 115–125). Chronologické postavení souprav naběraček a cedníků typu E 162 je hledáno již od tiberiovského/claudiovského období, přičemž hlavní optimum výskytu spadá do druhé poloviny 1. století (fáze B1c) a prvních desetiletí 2. věku (fáze B2a; Karasová 1998, 43; Sedlmayer 1999, 94). Od poloviny 2. století však jejich obliba již slábne. Ojedinelé příklady jsou známy i z pozdějších kontextů, a to především z konce 2. století (Jílek 2012, 68, 69). V současné době jsou za hypotetická místa produkce těchto souprav považována severoitalská, galská a porýnská území (Nylén/Lund Hansen/Manneke 2005, 68, 69, 91).

Zlomkem plochého oboustranně hraněného držadla je zastoupena naběračka/cedník typu E 160 (obr. 4: 4). Další, jednoznačně určitelné zlomky z tohoto tvaru se nepodařilo v hrobové výbavě rozpoznat. Soupravy naběraček a cedníků typu E 160 patří podobně jak soudkovitá vědra k nejčastějším druhům římských bronzových nádob známých z barbarika. Chronologická pozice typu E 160 je tradičně určována polovinou 1. století až koncem 2. století. R. Petrovsky (1993, 99) však nevyločil jejich výskyt již před polovinou 1. věku. V archeologických kontextech se objevují i v mladší době římské, v těchto případech se však pravděpodobně jedná, již o starší děděné kusy (Bienert 2007, 96; Jílek 2012, 64, 65).

V případě fragmentů jímky naběračky (obr. 5: 1a, b) je typologické zařazení výrazně ztíženo. Zmíněné fragmenty mohou náležet jak k typu E 160, tak k typu E 162. Více četné soustružené linie na stěně nádoby se však častěji vyskytují na naběračkách typu E 160 a E 161 (srv. např. CRFB, D3, I-07-17/1.1, tab. 15: 4; CRFB, D7, IX-05-1/9.1, tab. 21: 1).

Skleněné slitky

Součástí hrobových příloh byly rovněž artefakty (nejspíše korálky, nádoby) vyrobené snad původně z průhledného zelenkavého skla (ukázka na obr. 3: 2). Předměty však podlehly žáru pohřební hranice, takže dnes je jejich identifikace nemožná. Slitky mají amorfní tvar a některé se vzhledem blíží strusce šedozelené barvy.

INTERPRETACE HROBOVÉ VÝBAVY

Po nezbytné artefaktuální analýze, díky níž můžeme celek datovat do střední doby římské, konkrétněji do rozmezí fáze B2b a stupně B2/C1 (tab. 1), se je nutné zaměřit na interpretaci složení hrobové výbavy a její srovnání s celky stejného stáří. Určení antropologického materiálu z pera J. Kaly poukázalo na skutečnost, že v žárovém hrobě byl pohřben dospělý jedinec, hypoteticky ženského pohlaví (viz kapitola věnovaná antropologii). V hrobové výbavě postrádáme militaria, ostruhy a součásti koňského postroje. Tedy typické milodary spojované s výbavami mužských hrobů.

Mezi zastoupenými předměty jistě zaujme přítomnost tří spínadel. Výskyt dvou a více spon v hrobech může být ovlivněn regionálními odlišnostmi. T. Capelle (1971, 128, 129, karta 6) v této souvislosti upozornil na situaci v českém prostoru, kde byl tento zvyk uplatňován v časně a starší době římské. Výskyt třech spon, z nichž dvě jsou si tvarově příbuzné, označil M. Gebühr (1976, 151, 175–177; Gebühr/Kunow 1976, 191, 195, 220, obr. 1) jako znak typický spíše pro ženské hroby. Tato zjištění potvrdila M. Mączyńska (Tempelmann-Mączyńska 1989, 12, 42–44, 46, 100, 129, 130), nicméně zdůraznila regionální a chronologické odchylky. K podobným závěrům došla nedávno rovněž N. Janovská (2018, 54, databáze), která se soustředila na ženské pohřby z 2. století a počátku 3. věku v Čechách a na Moravě. Data získaná v prostředí przeworské kultury tento rys pohřebních výbav taktéž podporují, neboť kategorie dvou a více spon byla identifikována především v ženských hrobech (Czarnecka 1990, 43, tab. 6). Převažujícím trendem bylo párování dvou spon, které měly být chronologicky časnější než třetí spínadlo (Tempelmann-Mączyńska 1989, 101), tato skutečnost však v případě pohřbu z Pustiměře neplatí. Do skupiny ženských hrobových příloh bývají tradičně řazeny, součásti náhrdelníků (korálky a závěsky), náramky a také kování skříněk včetně klíčů. Některé z kategorií výše zmíněných artefaktů např. klíče, kování skříněk a závěsky známe však příležitostně i z mužských hrobů (Beilke-Voigt 1998, 75, obr. 87; Capelle 1971, 132; Czarnecka 1990, 43, tab. 6; Gebühr/Kunow 1976, 191; Kokowski 1997, 28; Natuniewicz-Sekuła/Okulicz-Kozaryn 2011, 141, 142, tab. 3; Tempelmann-Mączyńska 1989, 11, 59).

Další skupinu milodarů představují nálezy, které jsou doloženy jak v mužských, tak ženských hrobech. V případě nůžek se zdá, že je nutné s tímto druhem památek počítat jak v mužských, tak v ženských výbavách (Beilke-Voigt 1994, 104; Droberjar 1999, 119). A. Knaacková (1978, 26–28) považovala nůžky

za artefakty hojnější v mužských hrobech. Na základě nejnovější analýzy materiálu z jihozápadního Slovenska převažují nůžky mírně v mužských pohřbech (Szabová 2018, 72, graf 2). K podobným zjištěním došla rovněž N. Janovská (2018, databáze). Nože spadají mezi oblíbené součásti hrobových výbav a nepatří tak k příliš rozlišujícím prvkům (Capelle 1971, 132). A. Szabová (2018, 72, graf 1) potvrdila téměř vyrovnané zastoupení tohoto typu artefaktu v ženských i mužských hrobech. N. Janovská (2018, databáze) pak zjistila výraznější zastoupení nožů v hrobech mužů než žen. Hřebeny zařadil T. Capelle (1971, 132) spíše mezi ženské milodary. Tento závěr se shoduje se zjištěním N. Janovské (2018, databáze) pro pohřby 2. století a počátku 3. věku, avšak na tomto místě je nutné zmínit, že známe hřebeny i z mužských výbav (Czarnecka 2007, 93; Dąbrowska 1997, 101; Siegmund 1996, 93, tab. 27; 29; 31). Přítomnost šidel je doložena jak v mužských, tak v ženských hrobech, nicméně mírně převažují v hrobech mužů (Czarnecka 1990, tab. 6; Dąbrowska 1997, 97; Janovská 2018, 57, databáze).

Z výše uvedených poznatků vyplývá, že na základě archeologického určení pohlaví se v pustiměřském případě jedná o ženský pohřeb. Kroj zemřelé lze charakterizovat jako variačně pestrý, složený ze třech spon, pravděpodobně náramků (?) a třech závěsků, které byly patrně součástí náhrdelníku. Ke kroji náležel opasek sepnutý kvadratickou přezkou. Tento typ ustrojení odpovídá zjištěním učiněným v českých zemích i na Slovensku. Za netypický lze považovat výskyt náramků (?; Tempelmann-Maczyńska 1989, 42–46, 49; Wnuczek 2012, 199, 205, 236, 237, obr. 1–3). Zajímavé jsou prvky, které jsou obvykle spojovány s prostředím severovýchodního barbarika. Jedná se především o vědérkovitý a kapslovitý závěsky, podobně pak třetí nepárovou sponu typu A38–39a (?) a přítomnost náramků (?). Tyto znaky by mohly ukazovat na ovlivnění kroje módou typickou především pro severovýchodní barbarikum. Hrobový celek však v tomto případě nepůsobí jednoznačně cizokrajně, protože např. tvar a výzdoba urny odpovídá zvyklostem labskogermánského prostředí (Droberjar/Smejtek/Vojtěchovská 2000, obr. 4: 1; Motyková-Šneidrová 1965, 123, obr. 8: 12; Svoboda 1948, obr. 24: 3; tab. V: 9). Hrobová výbava dobře ilustruje vývojové tendence druhé poloviny 2. století a počátku 3. věku, kdy v labskogermánském prostředí evidujeme zvýšený nárůst severovýchodních elementů (naposledy komplexně Tejral 2015).

Římské bronzové nádoby jsou zastoupeny fragmenty soudkovitého vědra a zlomky naběraček. Tento typ nálezů je častěji spojován spíše s mužskými pohřby (Kunow 1983, 108, 109, obr. 22), nicméně je známe i z výbav ženských. Při vyhodnocení materiálu z pohřebišť v Kostolné pri Dunaji, Sládkovičově a Abrahámu dospěl E. Krekovič (2008, 113, 114, tab. 1) k poměrně vyrovnanému počtu bronzových nádob v mužských a ženských hrobech, nicméně nepatrně vyšší počet bronzových nádob byl zjištěn u mužských pohřbů.

Oba typy zastoupených nádob náleží k nejčastějším a nejoblíbenějším kategoriím ve středodunajském barbariku. Na tomto místě je nutné zdůraznit jejich oblibu v limitní provinciální zóně, toto zjištění platí zejména pro vědra a pánve. Zdá se tak, že barbarské komunity preferovaly typy nádob (především pánve a vědra) užívaných mimo jiné i římským vojskem (Gorecki 2011, 189–191, 193, obr. 57; 58; 2016, 204, 205, obr. 14; 15). H. Sedlmayer (2016, 392) poukázala na vysokou oblibu naběraček a cedníků ve středodunajském barbariku a jejich zvýšenou přítomnost registrovala i na vojenské hranici v Noriku. Na tento jev upozornil již Th. Völling (2005, 205). Pro tento fenomén svědčí jak hrobové, tak sídlištní nálezy v barbariku. Vysvětlení však mohou být pouze modelová. Předně nelze vyloučit obchodní kontakty s pannonským a norickým příhraničím, kde mohlo být vojenské prostředí zprostředkujícím elementem. Vzpomeňme hypotézu T. Kolníka (2000, 20, 21; 2016, 900, obr. 8: 9) o obchodních aktivitách vysloužilého centuriona a tlumočnicka Quinta Atilia Prima, který působil ve středním Podunají po polovině 1. století.

Na základě hrobových příloh se můžeme pokusit rekonstruovat rituální představy komunity, která organizovala pohřeb zemřelé a podílela se na složení hrobové výbavy. Její charakter totiž především svědčí o představách a rituálech pozůstalých, a ne o striktním společenském zařazení zemřelé a jejím životě (k problému viz Hofmann 2013, 273, 274, 282, 283, 286; Steuer 1979, 599, 601). Zastoupené římské kovové nádoby mohou poukazovat na společenský status (Jílek 2016), podobně pak přítomnost skříňky a klíčů může být vnímána jako symbolické statusové vyjádření pozice „paní domu“, klíče pak mohly mít i magický význam související s plodností (Czarnecka 2010, 25, 26, zde i starší literatura). V kontextu skladby milodarů je zajímavá přítomnost šidel. Ta totiž nemusí striktně poukazovat na profesi pohřbené, jak by mohlo být na první pohled zřejmé. Revizi této úvahy je třeba přijmout na základě zjištění M. Ježka (2015, 122, 134, 135), který v nedávné době přehodnotil interpretaci tzv. hrobů řemeslníků (zejména kovářů a metalurgů). Zdá se totiž, že nástroje a nářadí v hrobových výbavách mají spíše statusový charakter ovlivněný leckdy rituální tradicí.

ANTROPOLOGICKÉ ZHODNOCENÍ

Velké množství (asi 1200 cm³) spálených lidských kostí (k metodice viz *Dokládál 1999*), na některých jsou přítomny nazelenalé stopy korozních produktů pohřební výbavy či dokonce její „připečené“ zbytky. Asi 40 % uvedeného množství tvoří střední fragmenty (zlomky velikosti 25–36 mm), zbytek frakce malé a velmi malé velikosti (25 mm a menší), pohřeb doplňují asi dvě desítky velkých fragmentů (36 mm a větší). Největší fragment, zlomek kyčelní lopaty, má velikost 54 x 34 mm. Vzhled fragmentů odpovídá stupni spálení IV až V (650 °C a více, *Dokládál 1999*, 38). Jako celek je tedy možné pohřeb hodnotit jako dokonale spálený se značnou velikostní redukcí a deformací jednotlivých zlomků.

Soubor spálených pozůstatků je reprezentativní (přítomny zlomky lebky i postkraniálního skeletu), velmi dobře je přesně identifikovatelná řada fragmentů.

Lebka

- a) s výjimkou jednoho spíše drobnější zlomky plochých lebečních kostí;
- b) zlomky pyramidálních výběžků obou spánkových kostí;
- c) levý kloubní výběžek dolní čelisti.

Postkraniální skelet

- a) zub druhého krčního obratle;
- b) tělo jednoho krčního a tří hrudních obratlů;
- c) hlavičky obou vřetených kostí;
- d) zlomek lopaty kyčelní a části levé inc. ischiadica major;
- e) zlomek hlavice stehenní kosti;
- f) blíže neidentifikovatelná (laterální?) klínová kost z nohy.

Kromě uvedených jsou v kremaci přítomny zlomky žeber a diafýz dlouhých kostí.

Podle absence stop po osifikaci na jedné a stop degenerativně produktivních změn na druhé straně je pravděpodobné, že kosterní pozůstatky náleží jedinci zemřelému v kategorii „pozdní“ adultus I až matusus I (asi 25–40 let). Vzhledem k poměrně značné redukcí velikosti způsobené žářem a absencí spolehlivých anatomických markantů je nemožné pohlaví odhadnout. Subjektivně se zlomky jeví spíše gracilnější stavby, a to i s uvážením značné míry velikostní redukce způsobené žářem. V hypotetické rovině se lze tedy přiklonit k možnosti, že pozůstatky mohou snad náležet spíše ženě.

OKOLÍ PUSTIMĚŘE V DOBĚ ŘÍMSKÉ

Obec Pustiměř, okr. Vyškov, leží při severním okraji geografického prostoru označeného jako Ivanovická brána (blíže např. *Bína/Demek 2012*, 264). Jedná se o úzkou a protáhlou tektonickou sníženinu (součást Vyškovské brány), která je vůči od severu až severozápadu sousedící Drahanské vrchovině (konkrétně podcelku Konická vrchovina) vymezena výrazným zlomovým svahem. Ohraničení vůči Litenečské pahorkatině, vstupující do této oblasti od jihu podcelkem Bučovické pahorkatiny, je již pozvolné. Krajinu, která se mírně svažuje od dělicího prahu s Rousínovskou bránou k severovýchodu, charakterizují roviny údolních niv Hané a jejich přítoků s měkce zvlněnými sprašovými pokryvy. Právě ty jsou velmi často provázány poměrně intenzivním pravěkým i raně historickým osídlením, dobu římskou nevyjímaje. Pro nás důležitými jsou zejména průzkumy v údolí Melického potoka (právě v k. ú. Pustiměř, okr. Vyškov) prováděné *O. Šedem (1993, 113)* v úseku dlouhém 3 km, vymezeném na jedné straně jeho soutokem s Pustiměřským potokem a na straně druhé místem, kde se pod středověkým hradem Melice údolí sevřeně mezi výběžky Drahanské vrchoviny otevírá do Vyškovské brány. Melický potok směřuje k jihovýchodu. Provázejí ho mírné, místy členité svahy, které se rozestupují do široké údolní nivy. V podloží dominuje spraš, ojediněle jsou však naorávány i vrstvy jílu nebo také nivní půdy. 1,5 km od zmíněného soutoku, dále proti proudu, na pravém břehu Melického potoka, bylo zjištěno sídliště ze starší doby římské (obr. 1: 2; *Šedo 1984; 1985*). Leželo na poměrně strmém svahu skloněném k severu a severovýchodu, v nadmořské výšce 250 m. Sídliště mělo šířku 50–80 m, celková délka přesahovala 100 m. Skrývka pro stavbu dálnice

porušila severní okrajovou část sídliště. Při záchranném výzkumu byly zjištěny dvě částečně zahloubené chaty, 3 sídlištní jámy a další neidentifikovatelné zbytky zničených objektů. Kromě běžné keramiky obsahoval zachráněný náleзовý soubor bronzovou sponu, fragment terry sigillaty (typ Drag. 37; *Droberjar* 1991, 18, tab. 10: 11) a zlomek skleněné nádoby. Na protějším, levém břehu potoka, nebyly zachyceny žádné stopy germánského osídlení. Až rozsáhlé skrývky ornice umožnily zachytit osamocenou jámu s množstvím keramiky z mladší doby římské (obr. 1: 3), která ležela na svahu skloněném k jihovýchodu, v nadmořské výšce asi 250 m. Sousední plochy na stejném břehu mezi zmíněnou jámou a okrajem zkoumaného území porušily výkopy pro meliorace. Kromě stop pravěkého osídlení v nich bylo nalezeno i několik střepů náležejících snad době laténské a římské. Až na okrajích tohoto areálu, asi 600 m od zmiňované jámy z mladší doby římské, byla výkopem porušena kulturní vrstva, která s velkou pravděpodobností patří zahloubené chatě z pozdní doby římské (obr. 1: 4). Tento osamocený objekt byl umístěn pod úpatím výběžků Dražanské vrchoviny, na svahu skloněném k jihozápadu, v nadmořské výšce 290 m. Pro úplnost musíme zmínit ještě dvě bronzová šatní spínadla získaná detektorovou prospekci u pramene Melického potoka (obr. 1: 5; *Čižmář a j.* 2010, 129, obr. 1: 17; 5: 5, 6), konkrétně jde o fragment pozdní spony s očky, tzv. pruské série (datované do fáze B1c a fáze B2a; *Zeman* 2017, 97) a torzo spony s obdélníkovitou nožkou (obecněji náležející mladší době římské). Přítomnost spon u pramene potoka, lze hypoteticky vysvětlit jako doklad rituálního jednání (k problematice např. komplexně *Bradley* 2017). Výše nastíněná pozorování poukazují na existenci složitější a dlouhodoběji se vyvíjející sídelní struktury doby římské v údolí Melického potoka, kdy námi prezentovaný hrob poskytuje cenou informaci o dosud chybějící pohřební komponentě náležející k tomuto prostoru.

ZÁVĚR

Žárový hrob z Pustiměře, okr. Vyškov, byl objeven v roce 2012 detektorem kovu a došlo tak bohužel k jeho částečnému prvotnímu rozrušení. I přes tuto skutečnost se jedná o významný pramen k poznání doby římské nejen v geografické oblasti Vyškovska. Na základě skladby milodarů, ale i dostupné antropologické analýzy, lze hrob označit hypoteticky jako ženský. Pohřeb můžeme podle hrobové výbavy datovat do střední doby římské, konkrétněji do fáze B2b až přechodného stupně B2/C1. Početná výbava obsahovala jak předměty barbarské provenience, tak fragmenty římských bronzových nádob (soudkovité vědro, naběračky). Celek spadá díky chronologicky citlivým prvkům na pomyslný předěl 1. a 2. skupiny ženských hrobů vyčleněných *K. Godłowským* (1992, 27, obr. 5). Pojednaný hrob lze prostorově vztáhnout k sídlišti zachycenému v roce 1983 při stavbě tzv. „Hanácké dálnice“ v úseku mezi Drysicemi a Pustiměří (*Šedo* 1984; 1985). Toto je od místa jeho zjištění vzdáleno asi 800 m jižním směrem.

LITERATURA

- Almgren* 1923 O. Almgren: *Studien über Nordeuropäische Fibelformen der ersten nachchristlichen Jahrhunderte mit Berücksichtigung der provinzial-römischen und südrussischen Formen*. Manus-Bibliothek Nr. 32. Leipzig 1923.
- Andrzejowski* 1994 J. Andrzejowski: *Zapinki o cechach mieszanych II i IV grupy Almgrena*. Barbaricum 3. Warszawa 1994, 87–129.
- Andrzejowski* 1997 J. Andrzejowski: Cmentarzysko kultury przeworskiej w Todzi, gmina Kadzidło, województwo ostrołęckie, stanowisko 2. *Wiadomości Archeologiczne* 53 (1993–1994), 1997, 101–126.
- Andrzejowski* 1998 J. Andrzejowski: *Nadkole 2. A cemetery of Przeworsk culture in eastern Poland*. Monumenta archaeologica barbarica 5. Kraków 1998.
- Andrzejowski* 2001 J. Andrzejowski: Wschodnia strefa kultury przeworskiej – próba definicji. *Kultura wielbarska a wschodnia strefa kultury przeworskiej*. *Wiadomości Archeologiczne* 54 (1995–1998), 2001, 59–87.
- Anonym* 1888 Anonym: Z Vysočan, Zprávy a drobnosti. *Památky archeologické* 14, 1888, 318–320.
- B-ý* 1874 B-ý: Nález Zdický. *Památky archeologické* 9, 1874, 901.
- Bakker* 2006 L. Bakker: Depofunde von Bronzegereschirr, Schmuck und Münzen aus Burgau (Lkr. Günzburg). In: *Geraubt und im Rhein versunken. Der Barbarenschatz*. Speyer – Stuttgart 2006, 28, 29.
- Bazovský* 2010 I. Bazovský: Depot z doby rímskej z Dunajskej Lužnej. In: J. Beljak/G. Březinová/V. Varsik (Hrsg.): *Archeológia barbarov 2009*. Archaeologica Slovaca Monographiae. Communicationes X. Nitra 2010, 13–27.

- Beckmann 1973
B. Beckmann: Zu den kaiserzeitlichen Kapselanhängern in der Germania libera. In: O. Kleemann/F. B. Naber/H. Schnitzler (ed.): *Festschrift für Otto Kleemann zu 60. Geburtstag am 10. 2. 1971*. Teil II. Bonner Hefte 4. Bonn 1973, 13–20.
- Beilke-Voigt 1994
I. Beilke-Voigt: Die Sitte der Miniaturgerätebeigabe bei den Germanen der späten Kaiserzeit. *Offa* 51, 1994, 101–142.
- Beilke-Voigt 1998
I. Beilke-Voigt: *Frühgeschichtliche Miniaturobjekte mit Amulettcharakter zwischen Britischen Inseln und Schwarzem Meer*. Universitätsforschungen zur prähistorischen Archäologie 51. Bonn 1998.
- Beljak/Kolník 2006
J. Beljak/T. Kolník: Germánske hroby z Čaky a Gbeliec. Príspevok k osídleniu juhozápadného Slovenska v dobe rímskej. *Slovenská archeológia* 54, 2006, 57–94.
- Beninger/Freising 1933
E. Beninger/E. H. Freising: *Die Germanische Bodenfunde in Mähren*. Reichenberg 1933.
- Berke 1990
S. Berke: *Römische Bronzegefäße und Terra Sigillata in der Germania Libera*. Boreas-Beiheft 7. Münster 1990.
- Bienert 2007
B. Bienert: *Die römischen Bronzegefäße im Rheinischen Landesmuseums Trier*. Trierer Zeitschrift Beiheft 31. Trier 2007.
- Bína/Demek 2012
J. Bína/J. Demek: *Z nížin do hor. Geomorfologické jednotky České republiky*. Praha 2012.
- Bíško a j. 2018
R. Bíško/I. Čižmář/D. Humpola/P. Kos/D. Parma/M. Popelka: Dokumentace archeologických památek a jejich veřejná prezentace. In: K. Geislerová/D. Parma (ed.): *Výzkumy. Ausgrabungen 2011–2016*. Brno 2018, 183–188.
- Blažek 1995
J. Blažek: Die jung- und spätkaiserzeitlichen Skelettgräber in Nordwestböhmen. *Arbeits- und Forschungsberichte zur sächsischen Bodendenkmalpflege* 37, 1995, 139–161.
- Břicháček/Košnar 1998
P. Břicháček/L. Košnar: Sídliště doby římské v Berouně-Závodí. *Praehistorica* 23, 1998, 61–93.
- Bradley 2017
R. Bradley: *A Geography of Offerings: Deposits of Valuables in the Landscapes of Ancient Europe*. Oxford – Philadelphia 2017.
- Capelle 1971
T. Capelle: *Studien über elbegermanische Gräberfelder in der ausgehenden Laténezeit und der älteren römischen Kaiserzeit*. Münstersche Beiträge zur Vor- und Frühgeschichte 6. Hildesheim 1971.
- Carnap-Bornheim 2002
C. v. Carnap-Bornheim: Der Trachtschmuck, Gürtel und das Gürtelzubehör. In: J. Peška/J. Tejral (ed.): *Das Königsgrab aus der älteren römischen Kaiserzeit von Mušov, Mähren (Tschechische Republik)*. Monographien des Römisch-Germanischen Zentralmuseums M55/1. Mainz 2002, 189–305.
- Cnotliwy 1963
E. Cnotliwy: Grzebień rogowe i kościane od I do V w. n. e. na Pomorzu Zachodnim. *Materiały zachodnio-pomorskie* 9, 1963, 167–219.
- CRFB, D3
H. U. Voss/M. Erdrich a j. (Bearb.): *Corpus der römischen Funde im europäischen Barbaricum. Deutschland. Band. 3. Bundesland Mecklenburg-Vorpommern*. Bonn 1998.
- CRFB, D7
S. Berke a j. (Bearb.): *Corpus der römischen Funde im europäischen Barbaricum. Deutschland. Band. 7. Land Nordrhein-Westfalen. Landesteile Westfalen und Lippe*. Bonn 2009.
- Czarnecka 1990
K. Czarnecka: *Struktura społeczna ludności kultury przeworskiej. Próba rekonstrukcji na podstawie źródeł archeologicznych i analizy danych antropologicznych z cmentarzyska*. Warszawa 1990.
- Czarnecka 2007
K. Czarnecka: *Oblin. Ein Gräberfeld der Przeworsk-Kultur in Südmasowien*. Monumenta archaeologica barbarica 13. Warszawa 2007.
- Czarnecka 2010
K. Czarnecka: Klucze w grobach kobiecych z okresu wpływów rzymskich atrybut pozycji społecznej czy wyraz magicznych zabiegów? In: K. Skóra/T. Kurasiński (ed.): *Wymiary inności*. Acta Archaeologica Lodziensia 56. Łódź 2010, 17–26.
- Čižmář a j. 2010
M. Čižmář/J. Čižmářová/M. Kejzlar/E. Kolníková: Detektorová prospekce archeologických lokalit na Moravě v roce 2009. *Přehled výzkumů* 51, 2010, 125–137.
- Dąbrowska 1997
T. Dąbrowska: *Kamieńczyk. Ein Gräberfeld der Przeworsk-Kultur in Ostmasowien*. Monumenta archaeologica barbarica 3. Kraków 1997.
- Dobat 2008
A. S. Dobat: *Werkzeuge aus kaiserzeitlichen Heeresausrüstungsopfern. Mit besonderer Berücksichtigung der Fundplätze Illerup Ådal und Vimose*. Moesgård 2008.
- Dokládál 1999
M. Dokládál: *Morfologie spálených kostí*. Sborník prací lékařské fakulty 113. Brno 1999.
- Drescher 1957
H. Drescher: Die Technik der germanischen Rollenkapfenfibeln. *Germania* 35, 1957, 80–95.
- Droberjar 1991
E. Droberjar: *Terra Sigillata in Mähren. Funde aus germanischen Lokalitäten*. Brno 1991.
- Droberjar 1997
E. Droberjar: *Studien zu den germanischen Siedlungen der älteren römischen Kaiserzeit in Mähren*. Fontes Archaeologici Pragenses 21. Praha 1997.
- Droberjar 1999
E. Droberjar: *Dobřichov-Pičhora. Ein Brandgräberfeld der älteren römischen Kaiserzeit in Böhmen (Ein Beitrag zur Kenntnis des Marbod-Reichs)*. Fontes Archaeologici Pragenses 23. Pragae 1999.
- Droberjar 2012
E. Droberjar: Nová varianta spony typu Almgren 132 z Jevíčka. K přechodným formám Almgrenovy V. skupiny ve stupni B2/C1. In: G. Březinová/V. Varsik (ed.): *Archeológia na prahu historie. K životnému jubileu Karola Pietu*. Nitra 2012, 235–245.

- Droberjar 2015a E. Droberjar: Wielbarské vlivy v Čechách a na Moravě. In: L. Tyszler/E. Droberjar (Hrsg.): *Archeologia barbarzyńców 2014. Barbari superiores et inferiores*. Łódź – Wieluń 2015, 35–60.
- Droberjar 2015b E. Droberjar: Markomannen und Superiores Barbari in Třebusice und Jevíčko zur Zeit der Markomannenkriege. Zur Problematik der Übergangsstufe B2/C1 in Böhmen und Mähren. *Přehled výzkumů* 56, 2015, 103–125.
- Droberjar/Kazdová 1993 E. Droberjar/E. Kazdová: Das Brandgräberfeld aus der römischen Kaiserzeit von Šitbořice in Mähren I. Die Quellen. *Časopis Moravského muzea. Vědy společenské* 78, 1993, 97–149.
- Droberjar/Smejtek/Vojtěchovská 2000 E. Droberjar/L. Smejtek/I. Vojtěchovská: A Germanic Grave from the period of Marcomanni wars (?) at Velké Přílepy (Central Bohemia). *Sborník Národního muzea v Praze. A – Historie* 54, 2000, 37–46.
- Droberjar/Vích 2011 E. Droberjar/D. Vích: Nové žárové pohřebiště z doby římské v Jevíčku-Předměstí, okr. Svitavy. In: E. Droberjar (ed.): *Archeologie barbarů 2010. Hroby a pohřebiště Germánů mezi Labem a Dunajem*. Olomouc 2011, 23–38.
- Droberjar/Jarůšková 2017 E. Droberjar/Z. Jarůšková: *Barbari v pohybu. Jevíčko a Malá Haná v době římské*. Boskovice 2017.
- Eggers 1951 H. J. Eggers: *Der römische Import im freien Germanien*. Hamburg 1951.
- Elschek 2013 K. Elschek: Zohor – Ein neues Fürstengrab der „Lübsow-Gruppe“ und Brandgräber mit Edelmetallbeigaben aus Zohor (Westslowakei). In: M. Hardt/O. H. Tamáska (ed.): *Macht des Goldes, Gold der Macht. Herrschafts und Jenseitsrepräsentation zwischen Antike und Frühmittelalter im mittleren Donaauraum*. Forschungen zu Spätantike und Mittelalter 2. Weinstadt 2013, 91–123.
- Elschek 2014 K. Elschek: Zohor v dobe římskej. Nový germánsky kniežací hrob a žiarové pohrebiská na Záhorí. In: B. Komoróczy (ed.): *Sociální diferenciace barbarských komunit ve světle nových hrobových, sídlištních a sběrových nálezů (archeologie barbarů 2011)*. Spisy Archeologického ústavu AV ČR Brno 44. Brno 2014, 113–131.
- Fischer 2009 Th. Fischer: Zerstörungshorizonte, Germanische Übergriffe und ihr archäologischer Niederschlag. In: S. Burmeister (Hrsg.): *2000 Jahre Varusschlacht-Konflikt*. Stuttgart, 2009, 109–113.
- Fischer 2012 Th. Fischer: Archaeological Evidence of the Marcommannic Wars of Marcus Aurelius (AD 166–80). In: M. van Ackeren (ed.): *A Companion to Marcus Aurelius*. Chichester – Oxford 2012, 29–44.
- Gaedtke-Eckardt 1991 D.-B. Gaedtke-Eckardt: *Der Pfingstberg bei Helmstedt. Studien zu einem Gräberfeld der römischen Kaiserzeit bis Völkerwanderungszeit bei Helmstedt*. Forschungen und Berichte des Braunschweigischen Landesmuseums 2. Braunschweig 1991.
- Gebühr 1976 M. Gebühr: *Der Trachtschmuck der älteren römischen Kaiserzeit im Gebiet zwischen unterer Elbe und Oder und auf den westlichen dänischen Inseln*. Neumünster 1976.
- Gebühr/Kunow 1976 M. Gebühr/J. Kunow: Der Urnenfriedhof von Kemnitz, Kr. Potsdam-Land. Untersuchungen zur anthropologischen Bestimmung, Fibeltracht, sozialen Gliederung und „Depot“ sitte. *Zeitschrift für Archäologie* 10, 1976, 185–222.
- Godłowski 1992 K. Godłowski: Die Chronologie der jüngeren und späten Kaiserzeit in den Gebieten südlich der Sudeten und Karpaten. In: K. Godłowski/R. Madyda-Legutko (Hrsg.): *Probleme der relativen und absoluten Chronologie von der Latènezeit bis zum Frühmittelalter*. Kraków 1992, 23–54.
- Gorecki 2011 J. Gorecki: 15. Die römischen Metallgefäße. Der frühvölkerwanderungszeitliche Hortfund aus Łubiana, Kreis Kościerzyna (Pommern). *Bericht der Römisch-Germanischen Kommission* 90, 2011, 154–194.
- Gorecki 2016 J. Gorecki: Römische Metallgefäßspektren aus ausgewählten militärischen Fundkomplexen diesseits und jenseits von Rhein und Donau von der Zeit der späten Republik bis zum Beginn des 2. Jahrhunderts n. Ch. In: H. U. Voss/N. M. Scheessel (ed.): *Archäologie zwischen Römern und Barbaren. Zur Datierung und Verbreitung römischer Metallarbeiten des 2. und 3. Jahrhunderts n. Ch. im Reich und im Barbaricum – ausgewählte Beispiele (Gefäße, Fibeln, Bestandteile militärischer Ausrüstung, Kleingerät, Münzen)*. Teil I. Kolloquien zur Vor- und Frühgeschichte 22. Frankfurt am Main 2016, 177–214.
- Gralak 2012 T. Gralak: *Influence from Danubian Zone of the Barbaricum on the territory of Poland in Late Antiquity*. *Studia Archeologiczne* 42. Wrocław 2012.
- Greiner 2008 B. A. Greiner: *Rainau-Buch II. Der römische Kastellvicus von Rainau-Buch (Ostalbkreis). Die archäologischen Ausgrabungen von 1976 bis 1979*. Forschungen und Berichte zur Vor- und Frühgeschichte in Baden-Württemberg. Band 106. Stuttgart 2008.
- Hahula/Wołągiewicz 2001 K. Hahula/R. Wołągiewicz: *Grzybnica. Ein Gräberfeld mit Steinkreisen der Wielbark-Kultur in Pommern*. *Monumenta archaeologica barbarica*. Tomus 8. Warszawa – Koszalin 2001.
- Hegewisch 2007 M. Hegewisch: *Plänitz. Ein Kaiser- und Völkerwanderungszeitliches Gräberfeld im Kreis Ostprignitz-Ruppin*. *Bonner Beiträge zur vor- und Frühgeschichtlichen Archäologie* Nr. 7. Bonn 2007.

- Hegewisch 2008 M. Hegewisch: Zwischen Skandinavien und Mähren. Zum Verbreitungsbild der jünger-kaiserzeitlichen Westmecklenburgisch-Ostholsteinischen Formengruppe. In: J. Bemann/M. Schmauder (ed.): *Kulturwandel in Mitteleuropa. Langobarden-Awaren-Slawen*. Kolloquien zur Vor- und Frühgeschichte. Band 11. Bonn – Köthen 2008, 89–126.
- Hofmann 2013 K. Hofmann: Gräber und Totenrituale: Zu aktuellen Theorien und Forschungsansätzen. In: M. K. H. Eggert/U. Veit/M. Augstein (ed.): *Theorie in der Archäologie. Zur jüngeren Diskussion in Deutschland*. Tübinger Archäologische Taschenbücher 10. Münster 2013, 269–298.
- Hrnčiarik 2013 E. Hrnčiarik: *Römisches Kulturgut in der Slowakei. Herstellung, Funktion, und Export römischer Manufakturzeugnisse aus den Provinzen in der Slowakei*. Universitätsforschungen zur Prähistorischen Archäologie 222. Bonn 2013.
- Ilkjær 1993 J. Ilkjær: *Illerup Ådal. 3. Die Gürtel Bestandteile und Zubehör*. Jutland Archaeological Society Publications 25. Aarhus 1993.
- Janovská 2018 N. Janovská: *Ženské hroby z 2. století a počátku 3. století n. l. v Čechách a na Moravě*. Bakalářská práce. Univerzita Pardubice. Fakulta filozofická. Pardubice 2018. Nepublikované.
- Jaskanis 2005 J. Jaskanis: *Krupice. Ein Gräberfeld der Przeworsk- und Wielbark-Kultur in Ostpolen*. Monumenta archaeologica barbarica 10. Warszawa 2005.
- Jelínková/Kavánová 2002 D. Jelínková/B. Kavánová: *Soupis nalezišť z doby římské*. In: S. Stuchlík (ed.): *Oblast vodního díla Nové Mlýny od pravěku do středověku*. Spisy AÚ AV ČR 20. Brno 2002, 329–354.
- Ježek 2015 M. Ježek: The Disappearance of European Smiths' Burials. *Cambridge Archaeological Journal* 25, 2015, 121–143.
- Jílek 2012 J. Jílek: *Bronzové nádoby z doby římské z Moravy a naddunajské části Dolního Rakouska*. Pardubice 2012.
- Jílek 2013 J. Jílek: *Doba římská ve východních a severovýchodních Čechách*. Disertační práce. Ústav archeologie a muzeologie. Fakulta filozofická. Brno 2013. Nepublikované.
- Jílek 2016 J. Jílek: Roman Metal Vessels in the Milieu of Germanic Elites in the Middle Danube Region. *Studia Hercynia* 19, 2016, 169–188.
- Jílek/Kuča/Sojková 2011 J. Jílek/M. Kuča/T. Sojková: *Pohřebiště z doby římské ve Velaticích*. *Slovenská archeológia* 59, 2011, 235–309.
- Kaczanowski 1987 P. Kaczanowski: *Drochlin. Ciepłopalne cmentarzysko kultury przeworskiej z okresu wpływów rzymskich*. ZNUJ 828. Prace Archeologiczne 40. Kraków 1987.
- Karasová 1998 Z. Karasová: *Die römischen Bronzegefäße in Böhmen*. *Fontes Archaeologici Pragenses* 22. Pragae 1998.
- Knaack 1978 A. Knaack: Beobachtungen an Scherenbeigaben in Gräbern des elbgermanischen Siedlungsgebietes während der römischen Kaiserzeit. *Ethnographisch-Archäologische Zeitschrift* 19, 1978, 15–50.
- Kokowski 1997 A. Kokowski: *Schlossbeschlüge und Schlüssel im Barbaricum in der römischen Kaiserzeit und der frühen Völkerwanderungszeit*. *Klasyfikacja zabytków archeologicznych II*. Lublin 1997.
- Kolník 1980 T. Kolník: *Römerzeitliche Gräberfelder in der Slowakei*. *Archaeologica Slovaca Fontes*. Tomus XIV. Bratislava 1980.
- Kolník 2000 T. Kolník: *Stéla z Boldogu - najstarší náhrobný nápis na Slovensku*. *Pamiatky a múzea* 3, 2000, 20, 21.
- Kolník 2016 T. Kolník: Skyphoi und Kantharoi - norditalische glasierte Reliefkeramik in Gräbern des regnum Vannianum? In: H. U. Voss/N. M. Scheessel (ed.): *Archäologie zwischen Römern und Barbaren. Zur Datierung und Verbreitung römischer Metallarbeiten des 2. und 3. Jahrhunderts n. Ch. im Reich und im Barbaricum - ausgewählte Beispiele (Gefäße, Fibeln, Bestandteile militärischer Ausrüstung, Kleingerät, Münzen)*. Teil II. Kolloquien zur Vor- und Frühgeschichte. Band 22. Frankfurt am Main 2016, 887–909.
- Koster 1997 A. Koster: *The Bronze Vessels 2. Acquisitions 1954–1996*. Description of the Collections in the Provinciaal Museum G. M. Kam at Nijmegen XIII. Nijmegen 1997.
- Koutecký 1999 D. Koutecký: *Chata z doby římské v Solanech, okr. Litoměřice*. In: P. Čech (ed.): *Archaeologické výzkumy v severozápadních Čechách v letech 1993–1997*. Most 1999, 83–92.
- Krekovič 2008 E. Krekovič: *Víno, ženy a bronzové nádoby*. *Acta archaeologica Opaviensia* 3, 2008, 113–116.
- Kunow 1983 J. Kunow: *Die römische Import in der Germania Libera bis zu den Markomannenkriege*. *Studien zu Bronze- und Glassgefäße*. Neumünster 1983.
- Künzl 1993 E. Künzl: *Die Alamannenbeute aus dem Rhein bei Neupoß. Plünderungsgut aus dem römischen Gallien*. *Monographien Römisch-Germanisches Zentralmuseum* 34. Mainz 1993.
- Mączyńska 2011 M. Mączyńska: *Der frühvölkerwanderungszeitliche Hortfund aus Łubiana, Kreis Kościerzyna (Pommern)*. *Bericht der Römisch-Germanischen Kommission* 90, 2011, 14–416.
- Madyda-Legutko 1986 R. Madyda-Legutko: *Die Gürtelschnallen. Der römischen Kaiserzeit und der frühen Völkerwanderungszeit im mitteleuropäischen Barbaricum*. *BAR International Series* 360. Oxford 1986.

- Madyda-Legutko/Rodzińska-Nowak/Zagórska-Telega 2011*
R. Madyda-Legutko/J. Rodzińska-Nowak/J. Zagórska-Telega: *Opatów Ppl. 1. Ein Gräberfeld der Przeworsk-Kultur im nordwestlichen Kleinpole*. Monumenta archaeologica barbarica 15. Warszawa – Kraków 2011.
- McKinley 1994*
J. I. McKinley: A pyre and grave goods in British cremation burials; have we missed something? *Antiquity* 68, 1994, 132–134.
- Miglbauer 1994*
R. Miglbauer: *Ein römerzeitlicher Verwahrfund aus Wels. Oberösterreich. Akten der 10. Internationalen Tagung über antike Bronzen Forsch.* Beiträge zur Vor- und Frühgeschichte 45. Stuttgart 1994.
- Motyková-Šneidrová 1965*
K. Motyková-Šneidrová: Žárové pohřebiště z Tvršic na Žatecku. *Památky archeologické* 56, 1965, 115–148.
- Natuniewicz-Sekuła/Okulicz-Kozaryn 2011*
M. Natuniewicz-Sekuła/J. Okulicz-Kozaryn: *Weklice. A cemetery of the Wielbark Culture on the Eastern Margin of Vistula Delta (Excavations 1984–2004)*. Monumenta archaeologica barbarica 17. Warszawa 2011.
- Navrátil 2015*
A. Navrátil: Česká archeologie a čtvrt století užívání detektorů kovů. *Přehled výzkumů* 56, 2015, 119–130.
- Nylén/Lund Hansen/Manneke 2005*
E. Nylén/U. Lund Hansen/P. Manneke: *The Havor hoard. The gold. The bronzes. The Fort*. Stockholm 2005.
- Oestigaard 1999*
T. Oestigaard: Cremations as Transformations: When the Dual Cultural Hypothesis Was Cremated and Carried Away in Urns. *European Journal of Archaeology* 2, 1999, 345–364.
- Olędzki 1995*
M. Olędzki: Typologie, Chronologie und Verbreitung der ostgermanischen Varianten der Rollenkappenfibeln. *Prähistorische Zeitschrift* 70, 1995, 228–247.
- Olędzki 1998*
M. Olędzki: Rollenkappenfibeln der östlichen Hauptserie Almgren 37-41 und die Variante Fig. 42–43. In: J. Kunow (ed.): *100 Jahre Fibelformen nach Oscar Almgren Internationale Arbeitstagung 25.–28. Mai 1997 in Kleinmachnow Land Brandenburg 5 (Wünsdorf 1998)*. Forschungen zur Archäologie im Land Brandenburg 5. Wünsdorf 1998, 67–84.
- Peschel 2017*
K. Peschel: *Das Elbgermanische Gräberfeld Grossromstedt in Thüringen eine Bestandsaufnahme*. Römisch-Germanische Forschungen 74. Darmstadt-Mainz 2017.
- Petrovsky 1993*
R. Petrovsky: *Studien zu römischen Bronzegefäßen mit Meisterstempel*. Kölner Studien zur Archäologie der Römischen Provinzen 1. Buch am Erlbach 1993.
- Petrovsky 2006*
R. Petrovsky: Bronzekessel. In: *Geraubt und im Rhein versunken. Der Barbarenschatz*. Speyer – Stuttgart 2006, 118–120.
- Píč 1897*
J. L. Píč: Archeologický výzkum ve středních Čechách. Sídliště u Tuklat. *Památky archeologické* 17, 1897, 367–379.
- Pleiner/Rybová 1978*
R. Pleiner/A. Rybová: *Pravěké dějiny Čech*. Praha 1978.
- Pleinerová 1995*
I. Pleinerová: *Opočno. Ein Brandgräberfeld der jüngeren und späten Kaiserzeit in Nordwestböhmen*. Kraków 1995.
- Riha 1990*
E. Riha: *Der römische Schmuck aus Augst und Kaiseraugst*. Forschungen in Augst 10. Augst 1990.
- Sakař 1970*
V. Sakař: *Roman imports in Bohemia*. Fontes Archaeologici Pragenses 14. Praha 1970.
- Sakař 1991*
V. Sakař: Kování římských skříněk v Českých nálezech. *Časopis Národního Muzea. Řada A historická* 160, 1991, 11–19.
- Sedlmayer 1999*
H. Sedlmayer: *Die römischen Bronzegefäße in Noricum*. Montagnac 1999.
- Sedlmayer 2016*
H. Sedlmayer: Die Spektren römischer Bronzegefäße in Noricum und dem angrenzenden Barbaricum im Vergleich. Typen 2./3. Jahrhunderts n. Chr. In: H. U. Voss/N. M. Scheessel (ed.): *Archäologie zwischen Römern und Barbaren. Zur Datierung und Verbreitung römischer Metallarbeiten des 2. und 3. Jahrhunderts n. Chr. im Reich und im Barbaricum - ausgewählte Beispiele (Gefäße, Fibeln, Bestandteile militärischer Ausrüstung, Kleingerät, Münzen)*. Teil I. Kolloquien zur Vor- und Frühgeschichte. Band 22. Frankfurt am Main 2016, 379–397.
- Schuster 2018*
J. Schuster: *Czarnówko. Stan. 5. Osiem grobów okazałych – narodziny nowych elit w II wieku po Chr. w Basenie Morza bałtyckiego*. Monumenta archaeologica barbarica 8. Łęborg – Warszawa 2018.
- Siegmund 1996*
F. Siegmund: *Das Gräberfeld der jüngeren Römischen Kaiserzeit von Costedt. Bode-naltertümer Westfalens* 32. Mainz – Münster 1996.
- Steuer 1979*
H. Steuer: Frühgeschichtliche Sozialstrukturen in Mitteleuropa. Zur Analyse der Auswertungsmethoden des archäologischen Quellenmaterials. In: H. Jan-kuhn und all. (Hrsg.): *Geschichtswissenschaft und Archäologie*. Sigmaringen 1979, 595–633.
- Stolz/Matoušek 2006*
D. Stolz/V. Matoušek: *Berounsko a Hořovicko v pravěku a raném středověku*. Hořovice 2006.

- Svoboda 1948 B. Svoboda: *Čechy a římské Imperium*. Praha 1948.
- Szabová 2018 A. Szabová: Nože a nožnice na juhozápadnom Slovensku v dobe rímskej. *Musaica archaeologica* 1, 2018, 65–80.
- Šedo 1984 O. Šedo: Sídlištní objekty ze starší doby římské v Pustiměři a Holubicích. *Zpravodaj Muzea Vyškovska* 1984, 1984, 17–21.
- Šedo 1985 O. Šedo: Záchraný výzkum v Pustiměři (okr. Vyškov). *Přehled výzkumů* 1983, 1985, 106.
- Šedo 1993 O. Šedo: Význam sběrů a záchraných akcí pro poznání sídlišť z doby laténské a římské v prostoru Vyškovské brány. In: F. Jordán (red.): *100 let muzejní práce na Vyškovsku 1893–1993*. Brno – Vyškov 1993, 111–118.
- Tejral 1971 J. Tejral: Příspěvek k datování moravských hrobových nálezů ze sklonku starší doby římské a počátku mladší doby římské. *Slovenská archeológia* 19, 1971, 27–93.
- Tejral 1986 J. Tejral: Importe. In: *Tabula Imperii Romani* M 33. Praha 1986, 103–109.
- Tejral 1999 J. Tejral: Die Völkerwanderungen des 2. und 3. Jhs und ihr Niederschlag im archäologischen Befund des Mitteldonauraumes. In: J. Tejral (Hrsg.): *Das mitteleuropäische Barbaricum und die Krise des römischen Weltreiches im 3. Jahrhundert*. Spisy AÚ AV ČR 12. Brno 1999, 137–213.
- Tejral 2002 J. Tejral: Doba římská v oblasti vodního díla. In: S. Stuchlík (ed.): *Oblast vodního díla Nové Mlýny od pravěku do středověku*. Spisy AÚ AV ČR 20. Brno 2002, 291–328.
- Tejral 2015 J. Tejral: Some Remarks on the Transitional Phase between Early Roman and Late Roman Periods in the Region North of the Middle Danube. *Přehled výzkumů* 56, 2015, 43–101.
- Tempelmann-Maczyńska 1989 M. Tempelmann-Maczyńska: *Das Frauentrachtzubehör des mittel- und osteuropäischen Barbaricums in der römischen Kaiserzeit*. Kraków 1989.
- Thomas 1960 S. Thomas: Studien zu den Germanischen Kämmen der römischen Kaiserzeit. *Arbeits- und Forschungsberichte zur sächsischen Bodendenkmalpflege* 8, 1960, 54–215.
- Varsik 2011 V. Varsik: *Germánske osídlenie na východnom predpolí Bratislavy. Sídlišťá z doby rímskej v Bratislave-Trnávke a v okolí*. Archaeologica Slovaca Monographiae Fontes XVIII. Nitra 2011.
- Vích a kol. 2020 D. Vích a kol.: Sídliště z doby římské v Cerekvici nad Loučnou. *Archeologie východních Čech* 18, 2020, 75–204.
- Völling 2005 Th. Völling: *Germanien an der Zeitenwende*. BAR international Series 1360. Oxford 2005.
- Wnuczek 2012 I. Wnuczek: Strój Markomanów – Swebów w starszym okresie rzymskim. *Materiały i Sprawozdania Rzeszowskiego Ośrodka Archeologicznego* 33, 2012, 179–266.
- Zeman 1961 J. Zeman: *Severní Morava v mladší době římské. Problémy osídlení ve světle rozboru pohřebišť z Kostelce na Hané*. Praha 1961.
- Zeman 2001 T. Zeman: Germánská kostěná a parohová industrie doby římské ve středoevropském barbariku. *Sborník Prací Filosofické Fakulty Brněnské University* M 6, 2001, 107–147.
- Zeman 2017 T. Zeman: *Střední Pomoraví v době římské. Svědectví povrchové prospekce*. Archaeologica Olomucensia. Tomus II. Olomouc 2017.

The cremation burial from the Roman Period in Pustiměř, Vyškov district

A contribution to our knowledge of grave goods in female burials from the end of the 2nd century

Jan Jílek – Pavel Fojtík – Miroslav Popelka – Jiří Kala

Summary

The cremation burial from Pustiměř in Vyškov region was discovered in 2012 with a metal detector and thus, unfortunately, it was partly primarily disturbed. In the wider surroundings of the site, along the route locally called Na rovinách, Pustiměř area, Vyškov district, P. Duřpek, who has been collaborating with the Archaeological centre in Olomouc and the Institute for Archaeological Heritage in Brno for a long time, was able to localize deep signal (Fig. 1: 1; 17.04745E/49.33343N, altitude 312 m; ZM ČR 1 : 10000, page 24-42-01, 360: 13), consisting of a large number of metal

artifacts deposited at the base of a pottery vessel – the urn of the cremation burial. With regard to the character of the terrain archaeological situation, the vessel was later extracted and retrieved *in situ* and it was disassembled in the laboratory. Necessary photographic documentation was done at the discovery (Fig. 2) and remains of the metal artifacts deposited under the urn were retrieved (an iron bucket handle with hook-shaped ends in particular).

The main objective of this study is an analysis of archaeological finds and their interpretation and setting in the central European context. Key questions include identification of symbolism of individual offerings and their information value.

After the analysis of the artifacts, which helps us date the complex in the Middle Roman Period, phases B2b and B2/C1 in particular (Table 1), we need to focus on interpretation of grave goods and their comparison with complexes of the same age. Identification of anthropological material by J. Kala pointed to the fact that an adult individual, probably a female, was buried in the cremation grave. Militaria, spurs and parts of horse harness are absent among the grave goods. Such offerings are typical of male burials.

Presence of three fasteners among the artifacts is interesting. Occurrence of two or more fibulae in graves can be influenced by regional differences. With regard to this, *T. Capelle* (1971, 128, 129, karte 6) called attention to the situation in the Czech environment, where this custom was practiced in the Early Roman period. *M. Gebühr* defined occurrence of three fibulae, two of which are similar in shape, as a feature typical of female burials. These findings were confirmed by *M. Mączyńska* (*Tempelmann-Mączyńska* 1989, 12, 42–44, 46, 100, 129, 130); however, she emphasized regional and chronological deviations. *N. Janovská* (2018, 54, database), who focused on female burials from the 2nd century and the beginning of the 3rd century in Bohemia and Moravia, arrived to similar conclusions. The data obtained in the environment of the Przeworsk culture also support this feature of grave goods, since the category of two or more fibulae was identified mainly in female burials (*Czarnecka* 1990, tab. 6). Pairs of fibulae were prevailing and chronologically prior to the third fastener (*Mączyńska* 1986, 101). Nevertheless, this does not apply to the burial from Pustiměř. Parts of necklaces (beads and pendants), bracelets and casket fittings including keys are traditionally classified into the group of female grave goods. Some of the above mentioned categories of artifacts, e. g. keys, casket fittings and pendants, are occasionally found also in male burials (*Beilke-Voigt* 1998, 75, fig. 87; *Capelle* 1971, 132; *Czarnecka* 1990, 43, tab. 6; *Gebühr/Kunow* 1976, 191; *Kokowski* 1997, 28; *Natuniewicz-Sekula/Okulicz-Kozaryn* 2011, 141, 142, tab. 3; *Tempelmann-Mączyńska* 1989, 11, 59).

Another group of offerings includes finds documented in male as well as female graves. As far as scissors are concerned, it seems necessary to expect these artifacts among male as well as female grave goods (*Beilke-Voigt* 1994, 104; *Droberjar* 1999, 119). *A. Knaack* (1978, 26–28) considered scissors to be artifacts more frequent in male graves. Based on the latest analysis of material from southwestern Slovakia, scissors slightly prevail in male burials (*Szabová* 2018, 72, graph 2). *N. Janovská* (2018, database) came to similar conclusion. Knives belong to popular artifacts among grave goods and are not a distinctive element (*Capelle* 1971, 132). *A. Szabová* (2018, 72, graph 1) confirmed almost equal presence of this type of artifact in female and male burials. *N. Janovská* (2018, database) later detected more frequent presence of knives in male burials, compared to female graves. *T. Capelle* (1971, 132) classified combs among female grave goods. This conclusion corresponds with the finding of *N. Janovská* (2018, database) regarding burials of the 2nd and the beginning of the 3rd century. However, we must state that we find combs among male grave goods as well (*Czarnecka* 2007, 93; *Dąbrowska* 1997, 101; *Siegmund* 1996, 93, tab. 27, 29, 31). Presence of awls is documented in male as well as female graves. Nevertheless, they slightly prevail in male burials (*Czarnecka* 1990, tab. 6; *Dąbrowska* 1997, 97; *Janovská* 2018, 57, database).

It follows from the above described information that – based on the archaeological identification of gender – the grave in Pustiměř is a female burial. The buried woman's garment can be characterized as diversiform, composed of three fibulae, possibly bracelets (?) and three pendants which were probably part of a necklace. A belt fastened with a quadratic buckle belonged to the garment. This type of clothing corresponds with the findings from the territory of the former Czechoslovak Republic. Occurrence of bracelets (?) can be considered untypical (*Tempelmann-Mączyńska* 1989, 42–46, 49; *Wnuczek* 2012, 199, 205, 236, 237, fig. 1–3). Elements which are usually associated with the northern Barbaricum environment are interesting. They include mainly bucket-shaped and capsule-shaped pendants and the third non-paired fibula of type A38–39a (?) and presence of bracelets (?). These features could point to possible influence of fashion typical mostly of the northeastern Barbaricum on the garment. In this case, however, the burial complex is not clearly foreign, since e. g. the shape and decoration of the urn corresponds with the habits of the Elbe–Germanic environment (e. g. *Droberjar/Smejtek/Vojtěchovská* 2000, fig. 4: 1; *Motyková-Šnejdrová* 1965, 123, fig. 8: 12; *Svoboda* 1948, fig. 24: 3; tab. V: 9). The grave goods well illustrate the evolutionary tendencies of the second half in the 2nd century and the beginning of the 3rd century, when the Elbe–Germanic environment experiences increase of northeastern elements (the last complex work by *Tejral* 2015).

Roman bronze vessels are represented by fragments of a barrel-shaped bucket and fragments of dippers. Such finds are most frequently associated with male burials (*Kunow* 1983, 108, 109, fig. 22). Nevertheless, we find them among female grave goods as well. When evaluating the material from the burial grounds in Kostolné pri Dunaji, Sládkovičovo and Abrahám, *E. Krekovič* (2008, 113, 114, tab. 1) recorded an almost equal numbers of bronze vessels in male and female burials. However, a slightly higher number of bronze vessels comes from male graves.

Both types of the represented vessels belong to the most frequent and most popular categories in the Middle Danube Barbaricum. We must emphasize their popularity in the provincial border zone; this finding applies mainly to buckets and pans. It, thus, seems that the barbarian communities preferred types of vessels (mainly pans and buckets) used – besides others – also by the Roman army (*Gorecki* 2011, 189–191, 193, fig. 57; 58; 2016, 204, 205, fig. 14; 15). *H. Sedlmayer* (2016, 392) pointed to the popularity of dippers and strainers in the Middle Danube Barbaricum and she also registered their higher frequency at the military border in Noricum. This phenomenon was also noticed by *Th. Vöhling* (2005, 205). Grave goods as well as settlement finds document this phenomenon. Nevertheless, we only have model explanations. First of all, we cannot exclude trade contacts with the Pannonian and Noric border areas, where the military environment could have been the mediating element. Let us remember the hypothesis of *T. Kolník* (2000, 20, 21; 2016, 900, fig. 8: 9) on trade activities of retired centurion and interpreter Quintus Atilius Primus, who lived in the Middle Danube region in the mid 1st century.

Based on the grave goods, we can attempt to reconstruct the ritual ideas of the community which organized the burial of the deceased woman and participated in assembling of the grave goods. The community's character reveals the ideas and rituals of the survivors rather than the strict social status of the dead and her life (on the topic, see *Hofmann 2013*, 273, 274, 282, 283, 286; *Steuer 1979*, 599, 601). The represented Roman metal vessels can point to the social status (*Jílek 2016*); the presence of the casket and keys can be seen as a symbolical status expression of "the lady of the house". The keys could have had a magical meaning associated with fertility (*Czarnecka 2010*, 25, 26, older literature here as well). In the context of the composition of grave goods, presence of awls is interesting. It does not have to point strictly to the profession of the buried woman, as might be suggested. Revision of such opinion must be accepted based on the findings of *M. Ježek (2015*, 122, 134, 135), who has recently reconsidered the interpretation of the so-called craftsmen's burials (mainly blacksmiths and metallurgists). It seems that tools among grave goods characterize status often influenced by ritual tradition.

Based on the composition of grave goods as well as the available anthropological analysis, the grave can be hypothetically identified as female. According to the grave goods, it can be dated to the Middle Roman period, phase B2b-transitional stage B2/C1 in particular. The numerous goods contained artifacts of barbarian provenance as well as fragments of Roman bronze vessels (barrel-shaped bucket, dippers). The complex belongs to the hypothetical division between the 1st and 2nd groups of female burials defined by *K. Godłowski (1992*, 27, fig. 5) thanks to the chronologically sensitive elements. The studied burial can be spatially associated with the settlement detected in 1983 during the construction of the so-called Haná motorway between Drysice and Pustiměř (*Šedo 1984; 1985*). It is approx. 800 m south from the location where the burial was detected.

Fig. 1. Pustiměř, Vyškov district. Localization of the the find. 1 – cremation burial grave; 2 – early Roman period settlement; 3 – isolated settlement feature from late Roman period; 4 – late Roman period pithouse; 5 – isolated find two bronze fibulas from Roman period (citations and more information in text).

Fig. 2. Pustiměř, Vyškov district. Terrain situation and preparation of the grave. Photo by M. Popelka.

Fig. 3. Pustiměř, Vyškov district. 1 – Urn; 2 – glass solids; 3–7 – tools, keys and parts of the casket. Drawing by A. Krechlerová.

Fig. 4. Pustiměř, Vyškov district. 1–3 – Barrel-shaped bucket; 4 – fragment of a handle from a dipper/strainer of type E 160; 5 – melted fragment of a handle from a dipper/strainer of type E 162. Drawing by A. Krechlerová.

Fig. 5. Pustiměř, Vyškov district. Fragments of a bowl form a dipper. Drawing by A. Krechlerová.

Fig. 6. Pustiměř, Vyškov district. Grave goods from the cremation grave. Drawing by A. Krechlerová.

Table 1. Pustiměř, Vyškov district. Dating of grave goods.

Translated by Mgr. Viera Tejbusová

PhDr. Jan Jílek, Ph.D.
Ústav archeologie a muzeologie
odd. klasické archeologie, FF MU
Joštova 220/13
CZ – 662 43 Brno
mitridates@post.cz

PhDr. Pavel Fojtík
Ústav archeologické památkové péče Brno, v. v. i.
pobočka Prostějov
Tetín 8
CZ – 796 01 Prostějov
pavfojtik@seznam.cz

Mgr. Miroslav Popelka
Ústav archeologické památkové péče Brno, v. v. i.
pobočka Hulín
Třebízského 195
CZ – 768 24 Hulín
popelka@uapp.cz

Mgr. Jiří Kala
Ústav archeologické památkové péče Brno, v. v. i.
Kaloudova 1321/30
CZ – 614 00 Brno
kala@uapp.cz

